



ПРАВИТЕЛЬСТВО АРХАНГЕЛЬСКОЙ ОБЛАСТИ

**МИНИСТЕРСТВО СТРОИТЕЛЬСТВА
И АРХИТЕКТУРЫ АРХАНГЕЛЬСКОЙ ОБЛАСТИ**

ПО С Т А Н О В Л Е Н И Е

от «13» сентября 2023 г. № 58-п

г. Архангельск

Об утверждении правил землепользования и застройки части территории Холмогорского муниципального округа Архангельской области, в границы которой входят территории деревень Березник, Великий Двор, Верхнее, Верхняя Гора, Горка-Ладковщина, Жилино, Заборье, Заручевье, Кожинская, Крениха, Летняя, Нижняя Гора, Околодок, Осередок, Осередок, Палишино, Погост, Подборье, Речка, Среднеконская, Ульяново, Часовенская и поселков Брин-Наволок, Зеленый Бор, Казенщина, Палово

В соответствии со статьей 32 Градостроительного кодекса Российской Федерации, подпунктом 5 пункта 1 статьи 7.6.1 областного закона от 23 сентября 2004 года № 259-внеоч.-ОЗ «О реализации государственных полномочий Архангельской области в сфере правового регулирования организации и осуществления местного самоуправления», подпунктом 7 пункта 11.2, пунктом 13 Положения о министерстве строительства и архитектуры Архангельской области, утвержденного постановлением Правительства Архангельской области от 11 июня 2015 года № 214-пп, на основании областного закона от 27 апреля 2022 года № 555-34-ОЗ «О преобразовании сельских поселений Холмогорского муниципального района Архангельской области путем их объединения и наделения вновь образованного муниципального образования статусом Холмогорского муниципального округа Архангельской области», заключения комиссии по подготовке проектов правил землепользования и застройки муниципальных образований Архангельской области о результатах общественных обсуждений по проекту правил землепользования и застройки сельского поселения «Ракульское» Холмогорского муниципального района Архангельской области от 6 декабря 2022 года министерство строительства и архитектуры Архангельской области **п о с т а н о в л я е т :**

1. Утвердить прилагаемые правила землепользования и застройки части территории Холмогорского муниципального округа Архангельской области, в границы которой входят территории деревень Березник, Великий Двор, Верхнее, Верхняя Гора, Горка-Ладковщина, Жилино, Заборье, Заручевье, Кожинская, Крениха, Летняя, Нижняя Гора, Околодок, Осередок, Осередок, Палишино, Погост, Подборье, Речка, Среднеконская, Ульяново, Часовенская и поселков Брин-Наволоок, Зеленый Бор, Казенщина, Палово.

2. Признать утратившим силу решение Собрания депутатов муниципального образования «Холмогорский муниципальный район» от 25 октября 2018 года № 5 «Об утверждении Правил землепользования и застройки муниципального образования «Ракульское» Холмогорского муниципального района Архангельской области (в новой редакции)».

3. Разместить правила землепользования и застройки части территории Холмогорского муниципального округа Архангельской области, в границы которой входят территории деревень Березник, Великий Двор, Верхнее, Верхняя Гора, Горка-Ладковщина, Жилино, Заборье, Заручевье, Кожинская, Крениха, Летняя, Нижняя Гора, Околодок, Осередок, Осередок, Палишино, Погост, Подборье, Речка, Среднеконская, Ульяново, Часовенская и поселков Брин-Наволоок, Зеленый Бор, Казенщина, Палово, в федеральной государственной информационной системе территориального планирования, на официальном сайте Правительства Архангельской области и на официальном сайте органа местного самоуправления Холмогорского муниципального округа Архангельской области в информационно-телекоммуникационной сети «Интернет», а также в средствах массовой информации по решению органа местного самоуправления Холмогорского муниципального округа Архангельской области.

4. Настоящее постановление вступает в силу через десять дней со дня его официального опубликования.

**Министр строительства и
архитектуры Архангельской
области**



В.Г. Полежаев



ОАО «РОССИЙСКИЙ ИНСТИТУТ
ГРАДОСТРОИТЕЛЬСТВА И ИНВЕСТИЦИОННОГО РАЗВИТИЯ
«ГИПРОГОР»



Утверждены
постановлением министерства
строительства и архитектуры
Архангельской области
от 13 сентября 2023 г. № 58-п

**Правила землепользования и застройки части
территории Холмогорского муниципального округа
Архангельской области, в границы которой входят
территории деревень Березник, Великий Двор,
Верхнее, Верхняя Гора, Горка-Ладковщина,
Жилино, Заборье, Заручевье, Кожинская, Крениха,
Летняя, Нижняя Гора, Околодок, Осередок,
Осередок, Палишино, Погост, Подборье, Речка,
Среднеконская, Ульяново, Часовенская и поселков
Брин-Наволоок, Зеленый Бор, Казенщина, Палово**

МОСКВА 2023



ОАО «РОССИЙСКИЙ ИНСТИТУТ
ГРАДОСТРОИТЕЛЬСТВА И ИНВЕСТИЦИОННОГО РАЗВИТИЯ
«ГИПРОГОР»

Заказчик:

Государственное автономное учреждение
Архангельской области
«Архангельский региональный центр
по ценообразованию в строительстве»

Договор

№ 37 от «29» апреля 2021г.

**Правила землепользования и застройки части
территории Холмогорского муниципального
округа Архангельской области, в границы которой
входят территории деревень Березник, Великий
Двор, Верхнее, Верхняя Гора, Горка-Ладковщина,
Жилино, Заборье, Заручевье, Кожинская, Крениха,
Летняя, Нижняя Гора, Околодок, Осередок,
Осередок, Палишино, Погост, Подборье, Речка,
Среднеконская, Ульяново, Часовенская и
поселков Брин-Наволоки, Зеленый Бор, Казенщина,
Палово**

МОСКВА 2023

ОГЛАВЛЕНИЕ

РАЗДЕЛ 1. ПОРЯДОК ПРИМЕНЕНИЯ ПРАВИЛ ЗЕМЛЕПОЛЬЗОВАНИЯ И ЗАСТРОЙКИ И ВНЕСЕНИЯ ИЗМЕНЕНИЙ.....	4
ГЛАВА 1. ОБЩИЕ ПОЛОЖЕНИЯ	4
Статья 1. Основные принципы, цели и состав Правил землепользования и застройки	4
Статья 2. Сфера применения Правил землепользования и застройки.....	7
Статья 3. Объекты и субъекты градостроительных отношений	7
Статья 4. Открытость и доступность информации о землепользовании и застройке	8
Статья 5. Регулирование землепользования и застройки органами местного самоуправления	9
Статья 6. Действие настоящих Правил по отношению к ранее возникшим правоотношениям	11
Статья 7. Ответственность за земельные правонарушения и нарушение законодательства о градостроительной деятельности	12
ГЛАВА 2. РАЗРЕШЕННОЕ ИСПОЛЬЗОВАНИЕ ЗЕМЕЛЬНЫХ УЧАСТКОВ И ОБЪЕКТОВ КАПИТАЛЬНОГО СТРОИТЕЛЬСТВА	12
Статья 8. Виды разрешенного использования земельных участков и объектов капитального строительства	12
Статья 9. Изменение вида разрешенного использования земельных участков и объектов капитального строительства	13
Статья 10. Предельные (минимальные и (или) максимальные) размеры земельных участков и предельные параметры разрешенного строительства, реконструкции объектов капитального строительства	14
Статья 11. Порядок предоставления разрешения на условно разрешенный вид использования земельного участка или объекта капитального строительства	15
Статья 12. Порядок предоставления разрешения на отклонение от предельных параметров разрешенного строительства, реконструкции объектов капитального строительства	17
ГЛАВА 3. ПОДГОТОВКА ДОКУМЕНТАЦИИ ПО ПЛАНИРОВКЕ ТЕРРИТОРИИ ОРГАНАМИ МЕСТНОГО САМОУПРАВЛЕНИЯ.....	19
Статья 13. Общие положения о подготовке документации по планировке территории. Цели, виды и основания подготовки	19
Статья 14. Проект планировки территории.....	23
Статья 15. Проект межевания территории	23
ГЛАВА 4. ПРОВЕДЕНИЕ ОБЩЕСТВЕННЫХ ОБСУЖДЕНИЙ И (ИЛИ) ПУБЛИЧНЫХ СЛУШАНИЙ ПО ВОПРОСАМ ЗЕМЛЕПОЛЬЗОВАНИЯ И ЗАСТРОЙКИ	24
Статья 16. Порядок организации и проведения публичных слушаний.....	24
Статья 17. Сроки проведения общественных обсуждений, публичных слушаний	26
ГЛАВА 5. ПОРЯДОК ВНЕСЕНИЯ ИЗМЕНЕНИЙ В ПРАВИЛА ЗЕМЛЕПОЛЬЗОВАНИЯ И ЗАСТРОЙКИ.....	27
Статья 18. Порядок внесения изменений в Правила землепользования и застройки.....	28
РАЗДЕЛ 2. КАРТА ГРАДОСТРОИТЕЛЬНОГО ЗОНИРОВАНИЯ	33
ГЛАВА 6. ТЕРРИТОРИАЛЬНЫЕ ЗОНЫ И ЗОНЫ С ОСОБЫМИ УСЛОВИЯМИ ИСПОЛЬЗОВАНИЯ ТЕРРИТОРИИ	33
Статья 19. Виды и состав территориальных зон.....	33
Статья 20. Порядок установления территориальных зон	35
Статья 21. Карта градостроительного зонирования территории	36
Статья 22. Перечень территориальных зон и их условные обозначения	37
Статья 23. Перечень зон с особыми условиями использования территории.....	37
Карта градостроительного зонирования территории населенных пунктов, М 1:50 000	39

РАЗДЕЛ 1. ПОРЯДОК ПРИМЕНЕНИЯ ПРАВИЛ ЗЕМЛЕПОЛЬЗОВАНИЯ И ЗАСТРОЙКИ И ВНЕСЕНИЯ ИЗМЕНЕНИЙ

ГЛАВА 1. ОБЩИЕ ПОЛОЖЕНИЯ

Статья 1. Основные принципы, цели и состав Правил землепользования и застройки

1. Правила землепользования и застройки части территории Холмогорского муниципального округа Архангельской области, в границы которой входят территории деревень Березник, Великий Двор, Верхнее, Верхняя Гора, Горка-Ладковщина, Жилино, Заборье, Заручевье, Кожинская, Крениха, Летняя, Нижняя Гора, Околодок, Осередок, Осередок, Палишино, Погост, Подборье, Речка, Среднеконская, Ульяново, Часовенская и поселков Брин-Наволоки, Зеленый Бор, Казенщина, Палово (далее – Правила) являются документом градостроительного зонирования, в котором устанавливаются территориальные зоны, градостроительные регламенты, порядок применения такого документа и порядок внесения в него изменений.

2. Настоящие Правила подготовлены в соответствии с Градостроительным кодексом Российской Федерации, Земельным кодексом Российской Федерации, иными федеральными законами, нормативными правовыми актами Архангельской области, муниципального образования «Холмогорский муниципальный район» (далее – муниципальный район), муниципального образования «Ракульское» (далее - поселение), нормативными правовыми актами Холмогорского муниципального округа Архангельской области (далее – Округ), генеральным планом поселения, а также с учетом положений иных актов и документов, определяющих основные направления социально-экономического и градостроительного развития поселения.

3. Настоящие Правила подготовлены в целях:

1) создания условий для устойчивого развития территории поселения, сохранения окружающей среды и объектов культурного наследия;

2) создания условий для планировки территорий;

3) обеспечения прав и законных интересов физических и юридических лиц, в том числе правообладателей земельных участков и объектов капитального строительства;

4) создания условий для привлечения инвестиций, в том числе путем предоставления возможности выбора наиболее эффективных видов разрешенного использования земельных участков и объектов капитального строительства.

4. Настоящие Правила и изданные в соответствии с ними муниципальные нормативно-правовые акты о градостроительной деятельности основываются на следующих принципах:

1) обеспечение комплексного и устойчивого развития территории на основе территориального планирования, градостроительного зонирования и планировки территории;

2) обеспечение сбалансированного учета экологических, экономических, социальных и иных факторов при осуществлении градостроительной деятельности;

3) обеспечение инвалидам условий для беспрепятственного доступа к объектам социального и иного назначения;

4) осуществление строительства на основе документов территориального планирования, правил землепользования и застройки и документации по планировке территории;

5) участие граждан и их объединений в осуществлении градостроительной деятельности, обеспечение свободы такого участия;

6) ответственность государственной власти Российской Федерации, органов государственной власти субъектов Российской Федерации, органов местного самоуправления за обеспечение благоприятных условий жизнедеятельности человека;

7) осуществление градостроительной деятельности с соблюдением требований технических регламентов;

8) осуществление градостроительной деятельности с соблюдением требований безопасности территорий, инженерно-технических требований, требований гражданской обороны, обеспечением предупреждения чрезвычайных ситуаций природного и техногенного характера, принятием мер по противодействию террористическим актам;

9) осуществление градостроительной деятельности с соблюдением требований охраны окружающей среды и экологической безопасности;

10) осуществление градостроительной деятельности с соблюдением требований сохранения объектов культурного наследия и особо охраняемых природных территорий;

11) единство требований к порядку осуществления взаимодействия субъектов градостроительных отношений

12) ответственность за нарушение законодательства о градостроительной деятельности;

13) возмещение вреда, причиненного физическим, юридическим лицам в результате нарушений требований законодательства о градостроительной деятельности, в полном объеме.

5. Настоящие Правила включают в себя:

1) порядок применения Правил землепользования и застройки и внесения изменений в них;

2) Карту градостроительного зонирования;

3) градостроительные регламенты.

6. Порядок применения настоящих Правил и внесения в них изменений включает в себя положения:

1) о регулировании землепользования и застройки органами местного самоуправления;

2) об изменении видов разрешенного использования земельных участков и объектов капитального строительства физическими и юридическими лицами;

3) о подготовке документации по планировке территории органами местного самоуправления;

4) о проведении общественных обсуждений или публичных слушаний по вопросам землепользования и застройки;

5) о внесении изменений в Правила землепользования и застройки;

6) о регулировании иных вопросов землепользования и застройки.

5. На Карте градостроительного зонирования устанавливаются границы территориальных зон, отображаются границы населенных пунктов, входящих в состав поселения, границы зон с особыми условиями использования территорий, границы территорий объектов культурного наследия.

6. В Разделе 3 «Градостроительные регламенты» в отношении земельных участков и объектов капитального строительства, расположенных в пределах соответствующей территориальной зоны, указываются:

1) виды разрешенного использования земельных участков и объектов капитального строительства;

2 предельные (минимальные и (или) максимальные) размеры земельных участков и предельные параметры разрешенного строительства, реконструкции объектов капитального строительства;

3) ограничения использования земельных участков и объектов капитального строительства, устанавливаемые в соответствии с законодательством Российской Федерации;

4) расчетные показатели минимально допустимого уровня обеспеченности территории объектами коммунальной, транспортной, социальной инфраструктур и расчетные показатели максимально допустимого уровня территориальной доступности указанных объектов для населения в случае, если в границах территориальной зоны, применительно к которой устанавливается градостроительный регламент, предусматривается осуществление деятельности по комплексному развитию территории.

7. Обязательным приложением к настоящим Правилам являются сведения о границах территориальных зон, которые содержат графическое описание местоположения границ территориальных зон, перечень координат характерных точек этих границ в системе координат, используемой для ведения Единого государственного реестра недвижимости.

Статья 2. Сфера применения Правил землепользования и застройки

1. Настоящие Правила подлежат применению на части территории Холмогорского муниципального округа, установленных областным законом Архангельской области, в границы которой входят территории деревень Березник, Великий Двор, Верхнее, Верхняя Гора, Горка-Ладковщина, Жилино, Заборье, Заручевье, Кожинская, Крениха, Летняя, Нижняя Гора, Околодок, Осередок, Осередок, Палишино, Погост, Подборье, Речка, Среднеконская, Ульяново, Часовенская и поселков Брин-Наволоок, Зеленый Бор, Казенщина, Палово.

2. Настоящие Правила обязательны для исполнения всеми субъектами градостроительных отношений.

Статья 3. Объекты и субъекты градостроительных отношений

1. Объектами градостроительных отношений на части территории Холмогорского муниципального округа Архангельской области в границы которой входят территории деревень Березник, Великий Двор, Верхнее, Верхняя Гора, Горка-Ладковщина, Жилино, Заборье, Заручевье, Кожинская, Крениха, Летняя, Нижняя Гора, Околодок, Осередок, Осередок, Палишино, Погост, Подборье, Речка, Среднеконская, Ульяново, Часовенская и поселков Брин-Наволоок, Зеленый Бор,

Казенщина, Палово, являются ее территория, а также земельные участки и объекты капитального строительства, расположенные на ее территории.

2. Субъектами градостроительных отношений на части территории Холмогорского муниципального округа Архангельской области в границы которой входят территории деревень Березник, Великий Двор, Верхнее, Верхняя Гора, Горка-Ладковщина, Жилино, Заборье, Заручевье, Кожинская, Крениха, Летняя, Нижняя Гора, Околодок, Осередок, Осередок, Палишино, Погост, Подборье, Речка, Среднеконская, Ульяново, Часовенская и поселков Брин-Наволоок, Зеленый Бор, Казенщина, Палово, являются:

- 1) Российская Федерация и Архангельская область;
- 2) муниципальный округ и поселение;
- 3) физические и юридические лица.

3. От имени Российской Федерации, Архангельской области, муниципальных образований выступают соответственно органы государственной власти Российской Федерации, органы государственной власти Архангельской области, органы местного самоуправления в пределах своей компетенции.

Статья 4. Открытость и доступность информации о землепользовании и застройке

1. Настоящие Правила подлежат опубликованию в порядке, установленном для официального опубликования муниципальных правовых актов, иной официальной информации, и размещаются на официальном сайте в информационно-телекоммуникационной сети «Интернет».

2. Настоящие Правила, включая все входящие в их состав картографические и иные документы, являются открытыми для всех физических и юридических лиц, а также должностных лиц.

3. Администрация Округа обеспечивает возможность ознакомиться всем желающим с настоящими Правилами путем:

1) опубликования настоящих Правил в печатном средстве массовой информации, используемом для опубликования муниципальных нормативных правовых актов;

2) размещения Правил на официальном сайте в информационно-телекоммуникационной сети «Интернет»;

3) создания условий для ознакомления с настоящими Правилами в полном комплекте входящих в их состав картографических и иных документов в

администрации Округа;

4) обеспечения предоставления администрацией Округа физическим и юридическим лицам выписок из настоящих Правил, а также необходимых копий, в том числе копий картографических документов и их фрагментов, характеризующих условия землепользования и застройки применительно к отдельным земельным участкам и их массивам (кварталам, микрорайонам).

4. Настоящие Правила, иные документы и материалы, подготавливаемые в процессе градостроительной деятельности, в соответствии с Градостроительным кодексом Российской Федерации в обязательном порядке направляются и размещаются в информационной системе обеспечения градостроительной деятельности, ведение и состав которой определяются в соответствии с главой 7 Градостроительного кодекса Российской Федерации.

5. Физические и юридические лица имеют право участвовать в принятии решений по вопросам землепользования и застройки в соответствии с законодательством.

Статья 5. Регулирование землепользования и застройки органами местного самоуправления

1. Регулирование вопросов землепользования и застройки на части территории Холмогорского муниципального округа Архангельской области в границы которой входят территории деревень Березник, Великий Двор, Верхнее, Верхняя Гора, Горка-Ладковщина, Жилино, Заборье, Заручевье, Кожинская, Крениха, Летняя, Нижняя Гора, Околодок, Осередок, Осередок, Палишино, Погост, Подборье, Речка, Среднеконская, Ульяново, Часовенская и поселков Брин-Наволоч, Зеленый Бор, Казенщина, Палово, осуществляется органами государственной власти Архангельской области, полномочия которых определяются федеральными законами, уставом Архангельской области, законами Архангельской области; органами местного самоуправления, полномочия которых определяются уставом муниципального района, уставом поселения и иными муниципальными нормативными правовыми актами.

2. Перераспределение полномочий в области градостроительной деятельности между органами государственной власти Архангельской области и органами местного самоуправления регулируется положениями части 1.2 статьи 17 Федерального закона от 06.10.2003 № 131-ФЗ «Об общих принципах организации местного самоуправления в Российской Федерации», статьи 8.2 Градостроительного кодекса Российской Федерации, Законом Архангельской области от 23.09.2004 № 259-внеоч.-ОЗ «О реализации государственных

полномочий Архангельской области в сфере правового регулирования организации и осуществления местного самоуправления».

3. Органом, уполномоченным на рассмотрение вопросов о предоставлении разрешений на условно разрешенный вид использования земельных участков и объектов капитального строительства, о предоставлении разрешений на отклонение от предельных параметров разрешенного строительства, реконструкции объектов капитального строительства, о выдаче разрешений на ввод объектов в эксплуатацию при осуществлении строительства реконструкции объектов капитального строительства, о подготовке градостроительных планов земельных участков и выдаче градостроительных планов земельных участков, о подготовке разрешения на строительство и иных вопросов градостроительной деятельности, является отдел строительства и архитектуры администрации Округа в пределах полномочий, установленных положением «Об отделе строительства и архитектуры администрации муниципального образования «Холмогорский муниципальный район», утвержденным распоряжением администрации муниципального района от 04.12.2017 № 2090.

4. В целях обеспечения устойчивого развития территории, реализации полномочий администрации округа в области градостроительной деятельности в соответствии с Градостроительным кодексом Российской Федерации сформирована Комиссия по землепользованию и застройке на территории Холмогорского муниципального округа Архангельской области (далее – Комиссия), которая является постоянно действующим совещательным органом. Порядок деятельности Комиссии установлен Положением о комиссии по землепользованию и застройке на территории Холмогорского муниципального района Архангельской области, утвержденным постановлением администрации муниципального района от 18.05.2020 № 91. Состав Комиссии определяется главой Округа и утверждается распоряжением администрации Округа.

5. Органами, обладающими полномочиями по управлению и распоряжению имуществом, находящимся в муниципальной собственности поселения, утверждению правил благоустройства территории поселения, осуществлению контроля за их соблюдением, организация благоустройства территории поселения в соответствии с указанными правилами и иных вопросов местного значения являются представительный орган местного самоуправления Округа, глава Округа и администрация Округа в пределах своих полномочий.

6. В соответствии с частью 6 статьи 31 Градостроительного кодекса Российской Федерации, пунктом 3 статьи 7.6.4. областного закона от 23.09.2004 № 259-внеоч.-ОЗ «О реализации государственных полномочий Архангельской

области в сфере правового регулирования организации и осуществления местного самоуправления», в целях рассмотрения вопросов о подготовке проектов правил землепользования и застройки городских (сельских) поселений, городских Округов Архангельской области (проекта внесения изменений в правила землепользования и застройки), об организации и проведении в установленном постановлением Правительства Архангельской области порядке общественных обсуждений или публичных слушаний по проектам правил землепользования и застройки, рассмотрения результатов общественных обсуждений или публичных слушаний и подготовки заключений о результатах общественных обсуждений или публичных слушаний по проектам правил землепользования и застройки, рассмотрения предложений федеральных органов исполнительной власти, органов исполнительной власти Архангельской области, органов местного самоуправления, заинтересованных физических и юридических лиц о внесении изменений в правила землепользования и застройки создана Комиссия по подготовке проектов правил землепользования и застройки муниципальных образований Архангельской области (далее – Комиссия по подготовке проектов правил), которая является постоянно действующим коллегиальным органом при Министерстве строительства и архитектуры Архангельской области и осуществляет свою деятельность на основании порядка, утвержденного постановлением Министерства строительства и архитектуры Архангельской области от 02.12.2019 № 20-п «Об утверждении порядка деятельности комиссии по подготовке проектов правил землепользования и застройки муниципальных образований Архангельской области».

Статья 6. Действие настоящих Правил по отношению к ранее возникшим правоотношениям

1. Принятые до введения в действие настоящих Правил нормативные правовые акты органов местного самоуправления по вопросам землепользования и застройки применяются в части, не противоречащей настоящим Правилам.

2. Действие настоящих Правил не распространяется на использование земельных участков, на которые выданы градостроительные планы до вступления настоящих Правил в силу, а также на строительство и реконструкцию зданий и сооружений на их территории, разрешения на строительство и реконструкцию которых выданы до вступления настоящих Правил в силу, при условии, что срок действия градостроительного плана земельного участка и (или) разрешения на строительство и реконструкцию не истек.

3. Использование земельных участков и расположенных на них объектов

капитального строительства допускается в соответствии с видом разрешенного использования, предусмотренным градостроительным регламентом, за исключением случаев, установленных Градостроительным кодексом Российской Федерации и статьей 25 настоящих Правил.

4. Реконструкция существующих объектов капитального строительства, а также строительство новых объектов могут осуществляться только в соответствии с установленными настоящими Правилами градостроительными регламентами согласно действующему законодательству.

Статья 7. Ответственность за земельные правонарушения и нарушение законодательства о градостроительной деятельности

1. Лица, виновные в нарушении законодательства о градостроительной деятельности, несут дисциплинарную, имущественную, административную, уголовную ответственность в соответствии с законодательством Российской Федерации.

2. Лица, виновные в совершении земельных правонарушений, несут административную или уголовную ответственность в порядке, установленном законодательством. Привлечение лица, виновного в совершении земельных правонарушений, к уголовной или административной ответственности не освобождает его от обязанности устранить допущенные земельные правонарушения и возместить причиненный ими вред.

ГЛАВА 2. РАЗРЕШЕННОЕ ИСПОЛЬЗОВАНИЕ ЗЕМЕЛЬНЫХ УЧАСТКОВ И ОБЪЕКТОВ КАПИТАЛЬНОГО СТРОИТЕЛЬСТВА

Статья 8. Виды разрешенного использования земельных участков и объектов капитального строительства

1. Применительно к каждой территориальной зоне устанавливаются виды разрешенного использования земельных участков и объектов капитального строительства.

2. Разрешенное использование земельных участков и объектов капитального строительства может быть следующих видов:

1) основные виды разрешенного использования;

2) условно разрешенные виды использования;

3) вспомогательные виды разрешенного использования, допустимые только в качестве дополнительных по отношению к основным видам разрешенного

использования и условно разрешенным видам использования и осуществляемые совместно с ними.

3. Установление основных видов разрешенного использования земельных участков и объектов капитального строительства является обязательным применительно к каждой территориальной зоне, в отношении которой устанавливается градостроительный регламент.

4. Основные и вспомогательные виды разрешенного использования земельных участков и объектов капитального строительства правообладателями земельных участков и объектов капитального строительства, за исключением органов государственной власти, органов местного самоуправления, государственных и муниципальных учреждений, государственных и муниципальных унитарных предприятий, выбираются самостоятельно без дополнительных разрешений и согласования.

5. Предоставление разрешения на условно разрешенный вид использования земельного участка или объекта капитального строительства осуществляется в порядке, предусмотренном статьей 39 Градостроительного кодекса Российской Федерации.

6. Физическое или юридическое лицо вправе оспорить в суде решение о предоставлении разрешения на условно разрешенный вид использования земельного участка или объекта капитального строительства либо об отказе в предоставлении такого разрешения.

Статья 9. Изменение вида разрешенного использования земельных участков и объектов капитального строительства

1. Изменение одного вида разрешенного использования земельных участков и объектов капитального строительства на другой вид такого использования осуществляется в соответствии с градостроительным регламентом при условии соблюдения требований технических регламентов.

2. Решения об изменении одного вида разрешенного использования земельных участков и объектов капитального строительства, расположенных на землях, на которые действие градостроительных регламентов не распространяется или для которых градостроительные регламенты не устанавливаются, на другой вид такого использования принимаются в соответствии с федеральными законами.

3. Со дня принятия решения о комплексном развитии территории и до дня утверждения документации по планировке территории, в отношении которой принято решение о ее комплексном развитии, изменение вида разрешенного

использования земельных участков и (или) объектов капитального строительства, расположенных в границах такой территории, не допускается.

Статья 10. Предельные (минимальные и (или) максимальные) размеры земельных участков и предельные параметры разрешенного строительства, реконструкции объектов капитального строительства

1. Предельные (минимальные и (или) максимальные) размеры земельных участков и предельные параметры разрешенного строительства, реконструкции объектов капитального строительства включают в себя:

1) предельные (минимальные и (или) максимальные) размеры земельных участков, в том числе их площадь;

2) минимальные отступы от границ земельных участков в целях определения мест допустимого размещения зданий, строений, сооружений, за пределами которых запрещено строительство зданий, строений, сооружений;

3) предельное количество этажей или предельную высоту зданий, строений, сооружений;

4) максимальный процент застройки в границах земельного участка, определяемый как отношение суммарной площади земельного участка, которая может быть застроена, ко всей площади земельного участка;

2. В случае, если в градостроительном регламенте применительно к определенной территориальной зоне не устанавливаются предельные (минимальные и (или) максимальные) размеры земельных участков, в том числе их площадь, и (или) предусмотренные пунктами 2 - 4 части 1 настоящей статьи предельные параметры разрешенного строительства, реконструкции объектов капитального строительства, непосредственно в градостроительном регламенте применительно к этой территориальной зоне указывается, что такие предельные (минимальные и (или) максимальные) размеры земельных участков, предельные параметры разрешенного строительства, реконструкции объектов капитального строительства не подлежат установлению.

3. Наряду с указанными в пунктах 2 - 4 части 1 настоящей статьи предельными параметрами разрешенного строительства, реконструкции объектов капитального строительства в градостроительном регламенте могут быть установлены иные предельные параметры разрешенного строительства, реконструкции объектов капитального строительства.

4. Применительно к каждой территориальной зоне устанавливаются указанные в части 1 настоящей статьи размеры и параметры, их сочетания.

5. В пределах территориальных зон могут устанавливаться подзоны с одинаковыми видами разрешенного использования земельных участков и объектов капитального строительства, но с различными предельными (минимальными и (или) максимальными) размерами земельных участков и предельными параметрами разрешенного строительства, реконструкции объектов капитального строительства и сочетаниями таких размеров и параметров.

6. В качестве минимальной площади земельных участков устанавливается площадь, соответствующая минимальным нормативным показателям, нормативными правовыми актами и иными требованиями действующего законодательства к размерам земельных участков. В качестве максимальной площади земельных участков устанавливается площадь, предусмотренная градостроительными нормативами и правилами, действовавшими в период застройки соответствующих земельных участков, но не превышающая площадь территориальной зоны размещения указанных земельных участков или её части, ограниченной красными линиями.

7. Необходимые минимальные отступы зданий, сооружений от границ земельных участков устанавливаются в соответствии с требованиями технических регламентов, санитарных норм, противопожарных норм, с учётом ограничений использования земельных участков и объектов капитального строительства в зонах с особыми условиями использования территории.

Статья 11. Порядок предоставления разрешения на условно разрешенный вид использования земельного участка или объекта капитального строительства

1. Физическое или юридическое лицо, заинтересованное в предоставлении разрешения на условно разрешенный вид использования земельного участка или объекта капитального строительства (далее - разрешение на условно разрешенный вид использования), направляет заявление о предоставлении разрешения на условно разрешенный вид использования в Комиссию, указанную в части 4 статьи 5 настоящих Правил.

2. Проект решения о предоставлении разрешения на условно разрешенный вид использования подлежит рассмотрению на общественных обсуждениях или публичных слушаниях, проводимых в порядке, установленном статьей 5.1 Градостроительного кодекса Российской Федерации и порядком проведения общественных обсуждений и публичных слушаний, утвержденным решением представительного органа местного самоуправления Округа.

3. В случае, если условно разрешенный вид использования земельного участка или объекта капитального строительства может оказать негативное воздействие на окружающую среду, общественные обсуждения или публичные слушания проводятся с участием правообладателей земельных участков и объектов капитального строительства, подверженных риску такого негативного воздействия.

4. Организатор общественных обсуждений или публичных слушаний направляет сообщения о проведении общественных обсуждений или публичных слушаний по проекту решения о предоставлении разрешения на условно разрешенный вид использования правообладателям земельных участков, имеющих общие границы с земельным участком, применительно к которому запрашивается данное разрешение, правообладателям объектов капитального строительства, расположенных на земельных участках, имеющих общие границы с земельным участком, применительно к которому запрашивается данное разрешение, и правообладателям помещений, являющихся частью объекта капитального строительства, применительно к которому запрашивается данное разрешение. Указанные сообщения направляются не позднее чем через десять дней со дня поступления заявления заинтересованного лица о предоставлении разрешения на условно разрешенный вид использования.

5. На основании заключения о результатах общественных обсуждений или публичных слушаний по проекту решения о предоставлении разрешения на условно разрешенный вид использования Комиссия, указанная в части 4 статьи 5 настоящих Правил, осуществляет подготовку рекомендаций о предоставлении разрешения на условно разрешенный вид использования или об отказе в предоставлении такого разрешения с указанием причин принятого решения и направляет их главе Округа.

6. На основании указанных в части 5 настоящей статьи рекомендаций глава Округа в течение трех дней со дня поступления таких рекомендаций принимает решение о предоставлении разрешения на условно разрешенный вид использования или об отказе в предоставлении такого разрешения. Указанное решение подлежит опубликованию в порядке, установленном для официального опубликования муниципальных правовых актов, иной официальной информации, и размещается на официальном сайте в информационно-телекоммуникационной сети «Интернет».

7. Расходы, связанные с организацией и проведением общественных обсуждений или публичных слушаний по проекту решения о предоставлении

разрешения на условно разрешенный вид использования, несет физическое или юридическое лицо, заинтересованное в предоставлении такого разрешения.

8. В случае, если условно разрешенный вид использования земельного участка или объекта капитального строительства включен в градостроительный регламент в установленном для внесения изменений в Правила порядке после проведения общественных обсуждений или публичных слушаний по инициативе физического или юридического лица, заинтересованного в предоставлении разрешения на условно разрешенный вид использования, решение о предоставлении разрешения на условно разрешенный вид использования такому лицу принимается без проведения общественных обсуждений или публичных слушаний.

9. Со дня поступления в орган местного самоуправления уведомления о выявлении самовольной постройки от исполнительного органа государственной власти, должностного лица, государственного учреждения или органа местного самоуправления, указанных в части 2 статьи 55.32 Градостроительного кодекса Российской Федерации, не допускается предоставление разрешения на условно разрешенный вид использования в отношении земельного участка, на котором расположена такая постройка, или в отношении такой постройки до ее сноса или приведения в соответствие с установленными требованиями, за исключением случаев, если по результатам рассмотрения данного уведомления органом местного самоуправления в исполнительный орган государственной власти, должностному лицу, в государственное учреждение или орган местного самоуправления, которые указаны в части 2 статьи 55.32 Градостроительного кодекса Российской Федерации и от которых поступило данное уведомление, направлено уведомление о том, что наличие признаков самовольной постройки не усматривается либо вступило в законную силу решение суда об отказе в удовлетворении исковых требований о сносе самовольной постройки или ее приведении в соответствие с установленными требованиями.

10. Физическое или юридическое лицо вправе оспорить в судебном порядке решение о предоставлении разрешения на условно разрешенный вид использования или об отказе в предоставлении такого разрешения.

Статья 12. Порядок предоставления разрешения на отклонение от предельных параметров разрешенного строительства, реконструкции объектов капитального строительства

1. Правообладатели земельных участков, размеры которых меньше установленных градостроительным регламентом минимальных размеров

земельных участков либо конфигурация, инженерно-геологические или иные характеристики которых неблагоприятны для застройки, вправе обратиться за разрешениями на отклонение от предельных параметров разрешенного строительства, реконструкции объектов капитального строительства.

2. Правообладатели земельных участков вправе обратиться за разрешениями на отклонение от предельных параметров разрешенного строительства, реконструкции объектов капитального строительства, если такое отклонение необходимо в целях однократного изменения одного или нескольких предельных параметров разрешенного строительства, реконструкции объектов капитального строительства, установленных градостроительным регламентом для конкретной территориальной зоны, не более чем на десять процентов.

3. Отклонение от предельных параметров разрешенного строительства, реконструкции объектов капитального строительства разрешается для отдельного земельного участка при соблюдении требований технических регламентов.

4. Заинтересованное в получении разрешения на отклонение от предельных параметров разрешенного строительства, реконструкции объектов капитального строительства лицо направляет в Комиссию, указанную в части 4 статьи 5 настоящих Правил, заявление о предоставлении такого разрешения. Заявление о предоставлении разрешения на отклонение от предельных параметров разрешенного строительства, реконструкции объектов капитального строительства может быть направлено в форме электронного документа, подписанного электронной подписью.

5. Проект решения о предоставлении разрешения на отклонение от предельных параметров разрешенного строительства, реконструкции объектов капитального строительства подлежит рассмотрению на общественных обсуждениях или публичных слушаниях, проводимых в порядке, установленном Градостроительным кодексом Российской Федерации, с учетом положений настоящих Правил, за исключением случая, указанного в части 2 настоящей статьи. Расходы, связанные с организацией и проведением общественных обсуждений или публичных слушаний по проекту решения о предоставлении разрешения на отклонение от предельных параметров разрешенного строительства, реконструкции объектов капитального строительства, несет физическое или юридическое лицо, заинтересованное в предоставлении такого разрешения.

6. На основании заключения о результатах общественных обсуждений или публичных слушаний по проекту решения о предоставлении разрешения на отклонение от предельных параметров разрешенного строительства, реконструкции объектов капитального строительства Комиссия, указанная в части

4 статьи 5 настоящих Правил, осуществляет подготовку рекомендаций о предоставлении такого разрешения или об отказе в предоставлении такого разрешения с указанием причин принятого решения и направляет указанные рекомендации главе Округа.

7. Глава Округа в течение семи дней со дня поступления указанных в части 5 настоящей статьи рекомендаций принимает решение о предоставлении разрешения на отклонение от предельных параметров разрешенного строительства, реконструкции объектов капитального строительства или об отказе в предоставлении такого разрешения с указанием причин принятого решения.

8. Со дня поступления в уполномоченные органы местного самоуправления уведомления о выявлении самовольной постройки от исполнительного органа государственной власти, должностного лица, государственного учреждения или органа местного самоуправления, указанных в части 2 статьи 55.32 Градостроительного кодекса Российской Федерации, не допускается предоставление разрешения на отклонение от предельных параметров разрешенного строительства, реконструкции объектов капитального строительства в отношении земельного участка, на котором расположена такая постройка, до ее сноса или приведения в соответствие с установленными требованиями, за исключением случаев, если по результатам рассмотрения данного уведомления органом местного самоуправления в исполнительный орган государственной власти, должностному лицу, в государственное учреждение или орган местного самоуправления, которые указаны в части 2 статьи 55.32 Градостроительного кодекса Российской Федерации и от которых поступило данное уведомление, направлено уведомление о том, что наличие признаков самовольной постройки не усматривается либо вступило в законную силу решение суда об отказе в удовлетворении исковых требований о сносе самовольной постройки или ее приведении в соответствие с установленными требованиями.

9. Физическое или юридическое лицо вправе оспорить в судебном порядке решение о предоставлении разрешения на отклонение от предельных параметров разрешенного строительства, реконструкции объектов капитального строительства или об отказе в предоставлении такого разрешения.

ГЛАВА 3. ПОДГОТОВКА ДОКУМЕНТАЦИИ ПО ПЛАНИРОВКЕ ТЕРРИТОРИИ ОРГАНАМИ МЕСТНОГО САМОУПРАВЛЕНИЯ

Статья 13. Общие положения о подготовке документации по планировке

территории. Цели, виды и основания подготовки

1. Подготовка документации по планировке территории осуществляется в целях обеспечения устойчивого развития территорий, в том числе выделения элементов планировочной структуры, установления границ земельных участков, установления границ зон планируемого размещения объектов капитального строительства.

2. Подготовка документации по планировке территории в целях размещения объекта капитального строительства является обязательной в следующих случаях:

1) необходимо изъятие земельных участков для государственных или муниципальных нужд в связи с размещением объекта капитального строительства федерального, регионального или местного значения;

2) необходимы установление, изменение или отмена красных линий;

3) необходимо образование земельных участков в случае, если в соответствии с земельным законодательством образование земельных участков осуществляется только в соответствии с проектом межевания территории;

4) размещение объекта капитального строительства планируется на территориях двух и более муниципальных образований, имеющих общую границу (за исключением случая, если размещение такого объекта капитального строительства планируется осуществлять на землях или земельных участках, находящихся в государственной или муниципальной собственности, и для размещения такого объекта капитального строительства не требуются предоставление земельных участков, находящихся в государственной или муниципальной собственности, и установление сервитутов);

5) планируются строительство, реконструкция линейного объекта (за исключением случая, если размещение линейного объекта планируется осуществлять на землях или земельных участках, находящихся в государственной или муниципальной собственности, и для размещения такого линейного объекта не требуются предоставление земельных участков, находящихся в государственной или муниципальной собственности, и установление сервитутов). Правительством Российской Федерации могут быть установлены иные случаи, при которых для строительства, реконструкции линейного объекта не требуется подготовка документации по планировке территории;

6) планируется размещение объекта капитального строительства, не являющегося линейным объектом, и необходимых для обеспечения его функционирования объектов капитального строительства в границах особо охраняемой природной территории или в границах земель лесного фонда;

7) планируется осуществление комплексного развития территории;

8) планируется строительство объектов индивидуального жилищного строительства с привлечением денежных средств участников долевого

строительства в соответствии с Федеральным законом от 30 декабря 2004 года № 214-ФЗ «Об участии в долевом строительстве многоквартирных домов и иных объектов недвижимости и о внесении изменений в некоторые законодательные акты Российской Федерации».

3. Подготовка документации по планировке территории осуществляется на основании документов территориального планирования, Правил землепользования и застройки (за исключением подготовки документации по планировке территории, предусматривающей размещение линейных объектов), лесохозяйственного регламента, положения об особо охраняемой природной территории в соответствии с программами комплексного развития систем коммунальной инфраструктуры, программами комплексного развития транспортной инфраструктуры, программами комплексного развития социальной инфраструктуры, нормативами градостроительного проектирования, комплексными схемами организации дорожного движения, требованиями по обеспечению эффективности организации дорожного движения, указанными в части 1 статьи 11 Федерального закона от 29.12.2017 № 443-ФЗ «Об организации дорожного движения в Российской Федерации и о внесении изменений в отдельные законодательные акты Российской Федерации», требованиями технических регламентов, сводов правил с учетом материалов и результатов инженерных изысканий, границ территорий объектов культурного наследия, включенных в единый государственный реестр объектов культурного наследия (памятников истории и культуры) народов Российской Федерации, границ территорий выявленных объектов культурного наследия, границ зон с особыми условиями использования территорий, если иное не предусмотрено частью 10.2 статьи 45 Градостроительного кодекса Российской Федерации.

4. Видами документации по планировке территории являются:

- 1) проект планировки территории;
- 2) проект межевания территории.

5. Применительно к территории ведения гражданами садоводства или огородничества для собственных нужд, территории, в границах которой не предусматривается осуществление комплексного развития территории, а также не планируется размещение линейных объектов, допускается подготовка проекта межевания территории без подготовки проекта планировки территории в целях, предусмотренных частью 2 статьи 43 Градостроительного кодекса Российской Федерации.

Особенности подготовки документации по планировке территории садоводства или огородничества устанавливаются Федеральным законом от 29 июля 2017 года № 217-ФЗ «О ведении гражданами садоводства и огородничества

для собственных нужд и о внесении изменений в отдельные законодательные акты Российской Федерации».

6. Проект планировки территории является основой для подготовки проекта межевания территории, за исключением случаев, предусмотренных частью 5 настоящей статьи.

7. Подготовка документации по планировке территории осуществляется в отношении выделяемых проектом планировки территории одного или нескольких смежных элементов планировочной структуры, определенных настоящими Правилами территориальных зон и (или) установленных, генеральным планом поселения функциональных зон, территории, в отношении которой предусматривается осуществление комплексного развития территории.

8. При подготовке документации по планировке территории до установления границ зон с особыми условиями использования территории учитываются размеры этих зон и ограничения по использованию территории в границах таких зон, которые устанавливаются в соответствии с законодательством Российской Федерации.

9. Подготовка графической части документации по планировке территории осуществляется:

1) в соответствии с системой координат, используемой для ведения Единого государственного реестра недвижимости;

2) с использованием цифровых топографических карт, цифровых топографических планов, требования к которым установлены приказом Минстроя России от 25.04.2017 № 739/пр «Об утверждении требованиям к цифровым топографическим картам и цифровым топографическим планам, используемым при подготовке графической части документации по планировке территории».

10. Подготовка документации по планировке территории осуществляется в соответствии с материалами и результатами инженерных изысканий в случаях, установленных Правительством Российской Федерации, в соответствии с требованиями статьи 41.2 Градостроительного кодекса Российской Федерации.

11. Порядок подготовки и утверждения документации по планировке территории осуществляется в соответствии со статьями 45 и 46 Градостроительного кодекса Российской Федерации.

12. Состав и содержание проектов планировки территории, предусматривающих размещение одного или нескольких линейных объектов, устанавливаются постановлением Правительством Российской Федерации от 12.05.2017 № 564 «Об утверждении Положения о составе и содержании

документации по планировке территории, предусматривающих размещение одного или нескольких линейных объектов».

13. Общественные обсуждения или публичные слушания по проекту планировки территории и проекту межевания территории проводятся в порядке, установленном статьей 5.1 Градостроительного кодекса Российской Федерации, с учетом положений статьи 45 Градостроительного кодекса Российской Федерации.

Статья 14. Проект планировки территории

1. Подготовка проектов планировки территории осуществляется для выделения элементов планировочной структуры, установления границ территорий общего пользования, границ зон планируемого размещения объектов капитального строительства, определения характеристик и очередности планируемого развития территории.

2. Проект планировки территории состоит из основной части, которая подлежит утверждению, и материалов по ее обоснованию.

3. Состав основной части и материалов по ее обоснованию проекта планировки установлены частями 3 и 4 статьи 42 Градостроительного кодекса Российской Федерации.

4. Порядок установления и отображения красных линий, обозначающих границы территорий, занятых линейными объектами и (или) предназначенных для размещения линейных объектов установлены приказом Минстроя России от 25.04.2017 №742/пр «О порядке установления и отображения красных линий, обозначающих границы территорий, занятых линейными объектами и (или) предназначенных для размещения линейных объектов».

Статья 15. Проект межевания территории

1. Подготовка проекта межевания территории осуществляется применительно к территории, расположенной в границах одного или нескольких смежных элементов планировочной структуры, границах определенной настоящими Правилами территориальной зоны и (или) границах установленной генеральным планом поселения функциональной зоны, территории, в отношении которой предусматривается осуществление комплексного развития территории.

2. Подготовка проекта межевания территории осуществляется для целей, установленных частью 2 статьи 43 Градостроительного кодекса Российской Федерации.

3. Подготовка проекта межевания территории осуществляется в составе проекта планировки территории или в виде отдельного документа.

4. Проект межевания территории состоит из основной части, которая подлежит утверждению, и материалов по обоснованию этого проекта. Состав основной части и материалов по обоснованию проектов межевания территории установлены частями 4 - 7 статьи 43 Градостроительного кодекса Российской Федерации.

5. Подготовка проектов межевания территории осуществляется в соответствии с частями 8 - 12 статьи 43 Градостроительного кодекса Российской Федерации.

ГЛАВА 4. ПРОВЕДЕНИЕ ОБЩЕСТВЕННЫХ ОБСУЖДЕНИЙ И (ИЛИ) ПУБЛИЧНЫХ СЛУШАНИЙ ПО ВОПРОСАМ ЗЕМЛЕПОЛЬЗОВАНИЯ И ЗАСТРОЙКИ

Статья 16. Порядок организации и проведения публичных слушаний

1. Общественные обсуждения или публичные слушания по вопросам землепользования и застройки проводятся в целях соблюдения права человека на благоприятные условия жизнедеятельности, прав и законных интересов правообладателей земельных участков и объектов капитального строительства.

2. Общественные обсуждения или публичные слушания по проекту Правил (проекту внесения изменений в Правила) проводятся в соответствии с Положением об общественных обсуждениях, публичных слушаниях по проектам генеральных планов, проектам правил землепользования и застройки, проектам, предусматривающим внесение изменений в один из указанных утвержденных документов, на территориях муниципальных образований Архангельской области, утвержденным постановлением Правительства Архангельской области от 26.12.2018 № 615-пп, с учетом положений Градостроительного кодекса Российской Федерации.

3. Общественные обсуждения или публичные слушания по проектам планировки территории, проектам межевания территории, проектам, предусматривающим внесение изменений в один из указанных утвержденных документов, проектам решений о предоставлении разрешения на условно разрешенный вид использования земельного участка или объекта капитального строительства, проектам решений о предоставлении разрешения на отклонение от предельных параметров разрешенного строительства, реконструкции объектов капитального строительства проводятся в соответствии с уставом поселения, уставом муниципального округа, Положением о порядке проведения общественных обсуждений и публичных слушаний по вопросам законодательства

о градостроительной деятельности на территории Холмогорского муниципального района Архангельской области, утвержденным решением Собрания депутатов муниципального района от 17.03.2020 №77, с учетом положений Градостроительного кодекса Российской Федерации.

4. Процедура проведения общественных обсуждений состоит из следующих этапов:

1) оповещение о начале общественных обсуждений;

2) размещение проекта, подлежащего рассмотрению на общественных обсуждениях, и информационных материалов к нему на официальном сайте в информационно-телекоммуникационной сети «Интернет» и (или) в государственной или муниципальной информационной системе, обеспечивающей проведение общественных обсуждений с использованием информационно-телекоммуникационной сети «Интернет», либо на региональном портале государственных и муниципальных услуг и открытие экспозиции или экспозиций такого проекта;

3) проведение экспозиции или экспозиций проекта, подлежащего рассмотрению на общественных обсуждениях;

4) подготовка и оформление протокола общественных обсуждений;

5) подготовка и опубликование заключения о результатах общественных обсуждений.

5. Процедура проведения публичных слушаний состоит из следующих этапов:

1) оповещение о начале публичных слушаний;

2) размещение проекта, подлежащего рассмотрению на публичных слушаниях, и информационных материалов к нему на официальном сайте и открытие экспозиции или экспозиций такого проекта;

3) проведение экспозиции или экспозиций проекта, подлежащего рассмотрению на публичных слушаниях;

4) проведение собрания или собраний участников публичных слушаний;

5) подготовка и оформление протокола публичных слушаний;

6) подготовка и опубликование заключения о результатах публичных слушаний.

6. Участниками общественных обсуждений или публичных слушаний по проектам генерального плана, проекта Правил, проектам планировки территории, проектам межевания территории, проекта правил благоустройства территорий, проектам, предусматривающим внесение изменений в один из указанных утвержденных документов, являются граждане, постоянно проживающие на территории, в отношении которой подготовлены данные проекты,

правообладатели находящихся в границах этой территории земельных участков и (или) расположенных на них объектов капитального строительства, а также правообладатели помещений, являющихся частью указанных объектов капитального строительства.

7. Участниками общественных обсуждений или публичных слушаний по проектам решений о предоставлении разрешения на условно разрешенный вид использования земельного участка или объекта капитального строительства, проектам решений о предоставлении разрешения на отклонение от предельных параметров разрешенного строительства, реконструкции объектов капитального строительства являются граждане, постоянно проживающие в пределах территориальной зоны, в границах которой расположен земельный участок или объект капитального строительства, в отношении которых подготовлены данные проекты, правообладатели находящихся в границах этой территориальной зоны земельных участков и (или) расположенных на них объектов капитального строительства, граждане, постоянно проживающие в границах земельных участков, прилегающих к земельному участку, в отношении которого подготовлены данные проекты, правообладатели таких земельных участков или расположенных на них объектов капитального строительства, правообладатели помещений, являющихся частью объекта капитального строительства, в отношении которого подготовлены данные проекты, а в случае, если условно разрешенный вид использования земельного участка или объекта капитального строительства может оказать негативное воздействие на окружающую среду, также правообладатели земельных участков и объектов капитального строительства, подверженных риску негативного воздействия на окружающую среду в результате реализации данных проектов.

8. В случае, если для реализации решения о комплексном развитии территории требуется внесение изменений в генеральный план поселения, по решению уполномоченного органа, допускается одновременное проведение публичных слушаний и (или) общественных обсуждений по проектам, предусматривающим внесение изменений в генеральный план поселения и по проекту документации по планировке территории, подлежащей комплексному развитию.

9. Заключение о результатах общественных обсуждений или публичных слушаний подлежит опубликованию в порядке, установленном для официального опубликования муниципальных правовых актов, иной официальной информации, и размещается на официальном сайте и (или) в информационных системах.

Статья 17. Сроки проведения общественных обсуждений, публичных

слушаний

1. Срок проведения общественных обсуждений или публичных слушаний по проекту Правил (проекту внесения изменений в Правила) составляет не более одного месяца со дня опубликования такого проекта.

2. В случае подготовки изменений в Правила в части внесения изменений в градостроительный регламент, установленный для конкретной территориальной зоны, а также в случае подготовки изменений в Правила в связи с принятием решения о комплексном развитии территории, общественные обсуждения или публичные слушания по внесению изменений в Правила проводятся в границах территориальной зоны, для которой установлен такой градостроительный регламент, в границах территории, подлежащей комплексному развитию.

3. Срок проведения общественных обсуждений или публичных слушаний по вопросу предоставления разрешения на условно разрешенный вид использования земельного участка или объекта капитального строительства, по вопросу предоставления разрешения на отклонение от предельных параметров разрешенного строительства, реконструкции объектов капитального строительства со дня оповещения жителей поселения об их проведении до дня опубликования заключения о результатах общественных обсуждений или публичных слушаний определяются нормативным правовым актом представительного органа местного самоуправления Округа и не может быть более одного месяца.

4. Срок проведения общественных обсуждений или публичных слушаний по проектам планировки территории и проектам межевания территории и проектам, предусматривающим внесение изменений в них, со дня оповещения жителей поселения о времени и месте их проведения до дня опубликования заключения о результатах общественных обсуждений или публичных слушаний определяется уставом округа и (или) нормативным правовым актом представительного органа местного самоуправления Округа и не может быть менее четырнадцати дней и более тридцати дней.

5. Срок проведения общественных обсуждений или публичных слушаний по проектам правил благоустройства территорий со дня опубликования оповещения о начале общественных обсуждений или публичных слушаний до дня опубликования заключения о результатах общественных обсуждений или публичных слушаний определяется уставом округа и (или) нормативным правовым актом представительный орган местного самоуправления Округа и не может быть менее одного месяца и более трех месяцев.

ГЛАВА 5. ПОРЯДОК ВНЕСЕНИЯ ИЗМЕНЕНИЙ В ПРАВИЛА ЗЕМЛЕПОЛЬЗОВАНИЯ

И ЗАСТРОЙКИ

Статья 18. Порядок внесения изменений в Правила землепользования и застройки

1. Внесение изменений в настоящие Правила осуществляется в порядке, предусмотренном статьями 31 и 32 Градостроительного кодекса Российской Федерации и законом Архангельской области от 23.09.2004 № 259-внеоч.-ОЗ «О реализации государственных полномочий Архангельской области в сфере правового регулирования организации и осуществления местного самоуправления», с учетом особенностей, установленных статьей 33 Градостроительного кодекса Российской Федерации.

2. Основаниями для рассмотрения вопроса о внесении изменений в настоящие Правила являются:

1) несоответствие Правил генеральному плану поселения, схеме территориального планирования муниципального района, возникшее в результате внесения в генеральный план поселения или схему территориального планирования муниципального района изменений;

2) поступление от уполномоченного Правительством Российской Федерации федерального органа исполнительной власти обязательного для исполнения в сроки, установленные законодательством Российской Федерации, предписания об устранении нарушений ограничений использования объектов недвижимости, установленных на приаэродромной территории, которые допущены в Правилах;

3) поступление предложений об изменении границ территориальных зон, изменении градостроительных регламентов;

4) несоответствие сведений о местоположении границ зон с особыми условиями использования территорий, территорий объектов культурного наследия, отображенных на Карте градостроительного зонирования, содержащемуся в Едином государственном реестре недвижимости описанию местоположения границ указанных зон, территорий;

5) несоответствие установленных градостроительным регламентом ограничений использования земельных участков и объектов капитального строительства, расположенных полностью или частично в границах зон с особыми условиями использования территорий, территорий достопримечательных мест федерального, регионального и местного значения, содержащимся в Едином государственном реестре недвижимости ограничениям использования объектов недвижимости в пределах таких зон, территорий;

6) установление, изменение, прекращение существования зоны с особыми условиями использования территории, установление, изменение границ

территории объекта культурного наследия территории исторического поселения федерального значения, территории исторического поселения регионального значения;

7) принятие решения о комплексном развитии территории;

8) обнаружение мест захоронений погибших при защите Отечества, расположенных в границах муниципальных образований.

3. В случае, если Правилами не обеспечена в соответствии с частью 3.1 статьи 31 Градостроительного кодекса Российской Федерации возможность размещения на территории поселения предусмотренных документами территориального планирования объектов федерального значения, объектов регионального значения, объектов местного значения муниципального района (за исключением линейных объектов), уполномоченный федеральный орган исполнительной власти, уполномоченный орган исполнительной власти Архангельской области, администрация Округа направляют в Министерство строительства и архитектуры Архангельской области требование о внесении изменений в Правила в целях обеспечения размещения указанных объектов.

4. В случае, предусмотренном пунктом 3 настоящей статьи, Министерство строительства и архитектуры Архангельской области обеспечивает внесение изменений в Правила в течение тридцати дней со дня получения указанного в пункте 3 настоящей статьи требования.

5. Предложения о внесении изменений в настоящие Правила на рассмотрение Комиссии, указанной в части 6 статьи 5 настоящих Правил, направляются:

1) федеральными органами исполнительной власти в случаях, если настоящие Правила могут воспрепятствовать функционированию, размещению объектов капитального строительства федерального значения;

2) уполномоченными органами исполнительной власти Архангельской области в случаях, если настоящие Правила могут воспрепятствовать функционированию, размещению объектов капитального строительства регионального значения;

3) органами местного самоуправления округа в случаях, если настоящие Правила могут воспрепятствовать функционированию, размещению объектов капитального строительства местного значения;

4) органами местного самоуправления в случаях, если необходимо совершенствовать порядок регулирования землепользования и застройки на территории округа;

4.1) органами местного самоуправления в случаях обнаружения мест захоронений погибших при защите Отечества, расположенных в границах округа;

5) физическими или юридическими лицами в инициативном порядке либо в случаях, если в результате применения настоящих Правил земельные участки и объекты капитального строительства не используются эффективно, причиняется вред их правообладателям, снижается стоимость земельных участков и объектов капитального строительства, не реализуются права и законные интересы граждан и их объединений;

6) уполномоченным федеральным органом исполнительной власти или юридическим лицом, созданным и обеспечивающим реализацию принятого Правительством Российской Федерации решения о комплексном развитии территории, которое создано Российской Федерацией или в уставном (складочном) капитале которого доля Российской Федерации составляет более 50 процентов, или дочерним обществом, в уставном (складочном) капитале которого более 50 процентов долей принадлежит такому юридическому лицу;

7) Правительством Архангельской области, органом местного самоуправления, принявшими решение о комплексном развитии территории, юридическим лицом, определенным Архангельской областью и обеспечивающим реализацию принятого Архангельской областью, главой Округа решения о комплексном развитии территории, которое создано Архангельской областью, муниципальным образованием или в уставном (складочном) капитале которого доля Архангельской области, муниципального образования составляет более 50 процентов, или дочерним обществом, в уставном (складочном) капитале которого более 50 процентов долей принадлежит такому юридическому лицу, либо лицом, с которым заключен договор о комплексном развитии территории в целях реализации решения о комплексном развитии территории.

6. Комиссия, указанная в части 6 статьи 5 настоящих Правил, в течение двадцати пяти дней со дня поступления предложения о внесении изменения в настоящие Правила осуществляет подготовку заключения, в котором содержатся рекомендации о внесении в соответствии с поступившим предложением изменения в настоящие Правила или об отклонении такого предложения с указанием причин отклонения, и направляет это заключение в Министерство строительства и архитектуры Архангельской области.

7. Министерство строительства и архитектуры Архангельской области с учетом рекомендаций, содержащихся в заключении Комиссии, указанной в части 6 статьи 5 настоящих Правил, в течение двадцати пяти дней принимает решение о подготовке проекта о внесении изменения в Правила или об отклонении предложения о внесении изменения в данные Правила с указанием причин отклонения и направляет копию такого решения заявителям.

8. В случае внесения изменений в Правила в целях реализации решения о комплексном развитии территории, в том числе в соответствии с частью 5.2 статьи 30 Градостроительного кодекса Российской Федерации, такие изменения должны быть внесены в срок не позднее чем девяносто дней со дня утверждения проекта планировки территории в целях ее комплексного развития.

9. Внесение изменений в Правила в связи с обнаружением мест захоронений погибших при защите Отечества, расположенных в границах поселения, осуществляется в течение шести месяцев с даты обнаружения таких мест, при этом проведение общественных обсуждений или публичных слушаний не требуется.

10. В целях внесения изменений в Правила в случаях, предусмотренных пунктами 4 – 7 части 2 и частью 3 настоящей статьи, а также в случае однократного изменения видов разрешенного использования, установленных градостроительным регламентом для конкретной территориальной зоны, без изменения ранее установленных предельных параметров разрешенного строительства, реконструкции объектов капитального строительства и (или) в случае однократного изменения одного или нескольких предельных параметров разрешенного строительства, реконструкции объектов капитального строительства, установленных градостроительным регламентом для конкретной территориальной зоны, не более чем на десять процентов проведение общественных обсуждений или публичных слушаний, опубликование сообщения о принятии решения о подготовке проекта о внесении изменений в Правила и подготовка предусмотренного частью 6 настоящей статьи заключения Комиссии, указанной в части 4 статьи 5 настоящих Правил, не требуются.

11. В случае поступления требования об отображении в Правилах границ зон с особыми условиями использования территорий, территорий объектов культурного наследия, установления ограничений использования земельных участков и объектов капитального строительства в границах таких зон, территорий, поступления от органа регистрации прав сведений об установлении, изменении или прекращении существования зоны с особыми условиями использования территории, о границах территории объекта культурного наследия либо со дня выявления предусмотренных пунктами 4 – 6 части 2 настоящей статьи оснований для внесения изменений в Правила Министерство строительства и архитектуры Архангельской области обязано обеспечить внесение изменений в Правила путем их уточнения в соответствии с таким требованием. При этом утверждение изменений в Правила в целях их уточнения в соответствии с требованием, об отображении в Правилах границ зон с особыми условиями использования территорий, территорий объектов культурного наследия, установления

ограничений использования земельных участков и объектов капитального строительства в границах таких зон, территорий, не требуется.

12. Срок уточнения Правил в соответствии с частью 11 настоящей статьи в целях отображения границ зон с особыми условиями использования территорий, территорий объектов культурного наследия, установления ограничений использования земельных участков и объектов капитального строительства в границах таких зон, территорий не может превышать шесть месяцев со дня поступления требования об отображении в Правилах границ зон с особыми условиями использования территорий, территорий объектов культурного наследия, установления ограничений использования земельных участков и объектов капитального строительства в границах таких зон, территорий, поступления от органа регистрации прав сведений об установлении, изменении или прекращении существования зоны с особыми условиями использования территории, о границах территории объекта культурного наследия либо со дня выявления предусмотренных пунктами 4 – 6 части 2 настоящей статьи оснований для внесения изменений в Правила.

РАЗДЕЛ 2. КАРТА ГРАДОСТРОИТЕЛЬНОГО ЗОНИРОВАНИЯ

ГЛАВА 6. ТЕРРИТОРИАЛЬНЫЕ ЗОНЫ И ЗОНЫ С ОСОБЫМИ УСЛОВИЯМИ ИСПОЛЬЗОВАНИЯ ТЕРРИТОРИИ

Статья 19. Виды и состав территориальных зон

1. В результате градостроительного зонирования могут определяться жилые, общественно-деловые, производственные зоны, зоны инженерной и транспортной инфраструктур, зоны сельскохозяйственного использования, зоны рекреационного назначения, зоны особо охраняемых территорий, зоны специального назначения, зоны размещения военных объектов и иные виды территориальных зон.

2. В состав жилых зон могут включаться:

- 1) зоны застройки индивидуальными жилыми домами;
- 2) зоны застройки индивидуальными жилыми домами и малоэтажными жилыми домами блокированной застройки;
- 3) зоны застройки среднеэтажными жилыми домами блокированной застройки и многоквартирными домами;
- 4) зоны застройки многоэтажными многоквартирными домами;
- 5) зоны жилой застройки иных видов.

3. В жилых зонах допускается размещение отдельно стоящих, встроенных или пристроенных объектов социального и коммунально-бытового назначения, объектов здравоохранения, объектов дошкольного, начального общего и среднего общего образования, культовых зданий, стоянок автомобильного транспорта, гаражей, объектов, связанных с проживанием граждан и не оказывающих негативного воздействия на окружающую среду. В состав жилых зон могут включаться также территории, предназначенные для ведения садоводства.

4. В состав общественно-деловых зон могут включаться:

- 1) зоны делового, общественного и коммерческого назначения;
- 2) зоны размещения объектов социального и коммунально-бытового назначения;
- 3) зоны обслуживания объектов, необходимых для осуществления производственной и предпринимательской деятельности;
- 4) общественно-деловые зоны иных видов.

5. Общественно-деловые зоны предназначены для размещения объектов здравоохранения, культуры, торговли, общественного питания, социального и коммунально-бытового назначения, предпринимательской деятельности, объектов среднего профессионального и высшего образования, административных, научно-исследовательских учреждений, культовых зданий, стоянок автомобильного транспорта, объектов делового, финансового назначения, иных объектов, связанных с обеспечением жизнедеятельности граждан.

6. В перечень объектов капитального строительства, разрешенных для размещения в общественно-деловых зонах, могут включаться жилые дома, жилые дома блокированной застройки, многоквартирные дома, гостиницы, подземные или многоэтажные гаражи.

7. В состав производственных зон, зон инженерной и транспортной инфраструктур могут включаться:

1) коммунальные зоны – зоны размещения коммунальных и складских объектов, объектов жилищно-коммунального хозяйства, объектов транспорта, объектов оптовой торговли;

2) производственные зоны – зоны размещения производственных объектов с различными нормативами воздействия на окружающую среду;

3) иные виды производственной, инженерной и транспортной инфраструктур.

8. Производственные зоны, зоны инженерной и транспортной инфраструктур предназначены для размещения промышленных, коммунальных и складских объектов, объектов инженерной и транспортной инфраструктур, в том числе сооружений и коммуникаций железнодорожного, автомобильного, речного, морского, воздушного и трубопроводного транспорта, связи, а также для установления санитарно-защитных зон таких объектов в соответствии с требованиями технических регламентов.

9. В состав зон сельскохозяйственного использования могут включаться:

1) зоны сельскохозяйственных угодий – пашни, сенокосы, пастбища, залежи, земли, занятые многолетними насаждениями (садами, виноградниками и другими);

2) зоны, занятые объектами сельскохозяйственного назначения и предназначенные для ведения сельского хозяйства, садоводства и огородничества, личного подсобного хозяйства, развития объектов сельскохозяйственного назначения.

10. В состав территориальных зон, устанавливаемых в границах населенных пунктов, могут включаться зоны сельскохозяйственного использования (в том числе зоны сельскохозяйственных угодий), а также зоны, занятые объектами сельскохозяйственного назначения и предназначенные для ведения сельского хозяйства, садоводства и огородничества, развития объектов сельскохозяйственного назначения.

11. В состав зон рекреационного назначения могут включаться зоны в границах территорий, занятых городскими лесами, скверами, парками, городскими садами, прудами, озерами, водохранилищами, пляжами, береговыми полосами водных объектов общего пользования, а также в границах иных территорий, используемых и предназначенных для отдыха, туризма, занятий физической культурой и спортом.

12. В состав территориальных зон могут включаться зоны особо охраняемых территорий. В зоны особо охраняемых территорий могут включаться земельные участки, имеющие особое природоохранное, научное, историко-культурное, эстетическое, рекреационное, оздоровительное и иное особо ценное значение.

13. В состав зон специального назначения могут включаться зоны, занятые кладбищами, крематориями, скотомогильниками, объектами, используемыми для захоронения твердых коммунальных отходов, и иными объектами, размещение которых может быть обеспечено только путем выделения указанных зон и недопустимо в других территориальных зонах.

14. В состав территориальных зон могут включаться зоны размещения военных объектов и иные зоны специального назначения.

15. Помимо предусмотренных настоящей статьёй могут устанавливаться иные виды территориальных зон, выделяемые с учетом функциональных зон и особенностей использования земельных участков и объектов капитального строительства.

Статья 20. Порядок установления территориальных зон

1. Порядок установления территориальных зон определен статьёй 34 Градостроительного кодекса Российской Федерации.

2. При подготовке Правил границы территориальных зон устанавливаются с учетом:

1) возможности сочетания в пределах одной территориальной зоны различных видов существующего и планируемого использования земельных участков;

2) функциональных зон и параметров их планируемого развития, определенных генеральным планом поселения (за исключением случая, установленного частью 6 статьи 18 Градостроительного кодекса Российской Федерации);

3) определенных Градостроительным кодексом Российской Федерации территориальных зон;

4) сложившейся планировки территории и существующего землепользования;

5) планируемых изменений границ земель различных категорий;

6) предотвращения возможности причинения вреда объектам капитального строительства, расположенным на смежных земельных участках;

3. Границы территориальных зон могут устанавливаться по:

1) линиям магистралей, улиц, проездов, разделяющим транспортные потоки противоположных направлений;

2) красным линиям;

3) границам земельных участков;

4) границам населенных пунктов в пределах муниципального образования;

5) границам муниципального образования;

6) естественным границам природных объектов;

7) иным границам.

Статья 21. Карта градостроительного зонирования территории

1. Карта градостроительного зонирования выполнена на основании генерального плана поселения на всю территорию муниципального образования и являются неотъемлемой частью настоящих Правил.

2. Карта градостроительного зонирования представляет собой чертёж поселения (включает также чертежи населённых пунктов в соответствующих масштабах) с отображением границ поселения и населённых пунктов, входящих в его состав; границ территориальных зон; границ зон с особыми условиями использования территорий; границ земель, на которые градостроительный регламент не устанавливается.

4. На Карте градостроительного зонирования отображены территории, для которых градостроительный регламент не устанавливается. Согласно пункту 6 статьи 36 Градостроительного кодекса Российской Федерации, градостроительные

регламенты не устанавливаются для земель лесного фонда, земель, покрытых поверхностными водами, земель запаса, земель особо охраняемых природных территорий (за исключением земель лечебно-оздоровительных местностей и курортов), сельскохозяйственных угодий в составе земель сельскохозяйственного назначения, земельных участков, расположенных в границах особых экономических зон и территорий опережающего развития.

Статья 22. Перечень территориальных зон и их условные обозначения

1. Территория поселения в соответствии с Картой градостроительного зонирования подразделяется на территориальные зоны по видам разрешенного использования земельных участков и объектов капитального строительства.

На Карте градостроительного зонирования территории поселения М 1:50000 и населенных пунктов М 1:10000 выделены следующие территориальные зоны:

Жилые зоны:

Ж-1 – Зона застройки индивидуальными жилыми домами

Общественно-деловые зоны:

ОД-1 – Зона делового, общественного и коммерческого назначения

ОД-2 – Зона размещения объектов социального и коммунально-бытового назначения

Производственные зоны:

П-1 – Производственная зона

Зоны инженерной и транспортной инфраструктур:

И-1 – Зона инженерной инфраструктуры

Т-1 – Зона транспортной инфраструктуры

Зоны сельскохозяйственного использования:

СХ-1 – Зона сельскохозяйственного производства

СХ-2 – Зона ведения садоводства

Зоны специального назначения:

СН-1 – Зона, занятая кладбищами

Статья 23. Перечень зон с особыми условиями использования

территории

1. На Карте градостроительного зонирования выделены зоны с особыми условиями использования территории:

- защитная зона объектов культурного наследия;
- водоохранная зона;
- прибрежная защитная полоса;
- охранный зона объектов электроэнергетики (объектов электросетевого хозяйства и объектов по производству электроэнергии).

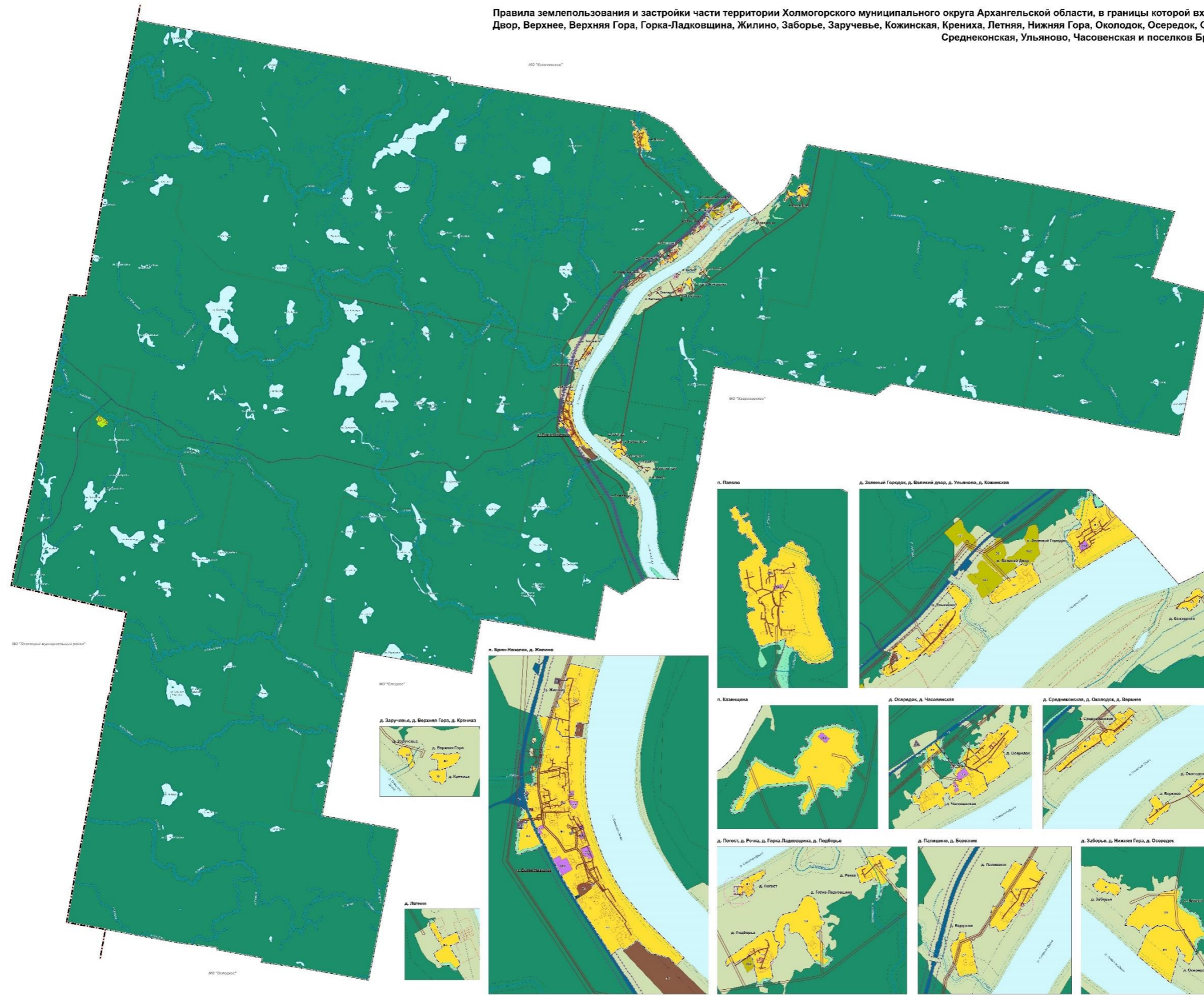
2. Также на Карте градостроительного зонирования отображены иные зоны с особыми условиями использования территории:

- 1) придорожная полоса автомобильных дорог (вне границ населенного пункта).

3. Карта градостроительного зонирования применяется в части, не противоречащей выполненным и утвержденным в установленном порядке проектам расчетных и установленных (окончательных) зон с особыми условиями использования, проектам зон охраны объектов культурного наследия, проектам объединенной зоны охраны объектов культурного наследия.

Карта градостроительного зонирования территории населенных пунктов, М 1:50 000

Правила землепользования и застройки части территории Холмогорского муниципального округа Архангельской области, в границы которой входят территории деревень Березник, Великий Двор, Верхнее, Верхняя Гора, Горка-Ладковщина, Жилино, Заборье, Заручевье, Кожинская, Крениха, Летняя, Нижняя Гора, Околодок, Осередок, Осередок, Палишино, Погост, Подборье, Речка, Среднеконская, Уляново, Часовенская и поселков Брин-Наволок, Зеленый Бор, Казенщина, Палово



Карта градостроительного зонирования
М 1:50 000
Утверждена
постановлением администрации
Холмогорского муниципального округа
Архангельской области
от 12 декабря 2012 г. № 34

УСЛОВНЫЕ ОБОЗНАЧЕНИЯ

Границы административного территориального деления территории

Границы населенных пунктов

Границы водных объектов

Границы зон с особыми условиями использования территорий

ТЕРРИТОРИИ, ДНЕВЕШНЯЯ ГРАДОСТРОИТЕЛЬНАЯ РЕГУЛЯЦИЯ НЕ УСТАНАВЛИВАЕТСЯ

Земельный участок в границах населенного пункта

Территория территории застройки

ТЕРРИТОРИАЛЬНЫЕ ЗОНЫ

Зона для размещения объектов складского назначения

Зона для размещения объектов складского назначения

Зона для размещения объектов складского назначения

Зона для размещения объектов складского назначения

Зона для размещения объектов складского назначения

Зона для размещения объектов складского назначения

Зона для размещения объектов складского назначения

Зона для размещения объектов складского назначения

Зона для размещения объектов складского назначения

Зона для размещения объектов складского назначения

ОБЪЕКТЫ КУЛЬТУРНОГО НАСЛЕДИЯ

Объект культурного наследия (памятник истории и культуры)

Зоны с особыми условиями использования территории

Зона охраны объектов культурного наследия

Зона охраны объектов культурного наследия

Зона охраны объектов культурного наследия

Зона охраны объектов культурного наследия

Зона охраны объектов культурного наследия

Зона охраны объектов культурного наследия

ТЕХНИЧЕСКИЕ РЕШЕНИЯ

Линия границ населенного пункта

Линия границ населенного пункта

Линия границ населенного пункта

Лист № 01 из 01		Итого	
Листы	1	Листы	1
Колонки	1	Колонки	1
Всего	1	Всего	1

Утверждены
постановлением министерства
строительства и архитектуры
Архангельской области
от 13 сентября 2023 г. № 58-п

**ПРАВИЛА
ЗЕМЛЕПОЛЬЗОВАНИЯ И ЗАСТРОЙКИ
части территории Холмогорского муниципального округа
Архангельской области, в границы которой входят территории деревень
Березник, Великий Двор, Верхнее, Верхняя Гора, Горка-Ладковщина,
Жилино, Заборье, Заручевье, Кожинская, Крениха, Летняя, Нижняя
Гора, Околодок, Осередок, Осередок, Палишино, Погост, Подборье,
Речка, Среднеконская, Ульяново, Часовенская и поселков Брин-
Наволок, Зеленый Бор, Казенщина, Палово**

**РАЗДЕЛ 3.
ГРАДОСТРОИТЕЛЬНЫЕ РЕГЛАМЕНТЫ**

2021

ОГЛАВЛЕНИЕ

ГЛАВА 7. ГРАДОСТРОИТЕЛЬНЫЕ РЕГЛАМЕНТЫ.....	3
Статья 24. Действие градостроительных регламентов	3
Статья 25. Использование земельных участков и объектов капитального строительства, не соответствующих градостроительному регламенту	5
Статья 26. Использование земельных участков, объектов капитального строительства на территориях, на которые не распространяется действие градостроительных регламентов или для которых градостроительные регламенты не устанавливаются.....	6
Статья 27. Зона застройки индивидуальными жилыми домами (Ж-1)	6
Статья 28. Зона делового, общественного и коммерческого назначения (ОД-1)	12
Статья 29. Зона размещения объектов социального и коммунально-бытового назначения (ОД-2).....	19
Статья 30. Производственная зона (П-1).....	25
Статья 31. Зона инженерной инфраструктуры (И-1).....	29
Статья 32. Зона транспортной инфраструктуры (Т-1)	33
Статья 33. Зона сельскохозяйственного производства (СХ-1).....	35
Статья 34. Зона ведения садоводства (СХ-2)	41
Статья 35. Зона, занятая кладбищами (СН-1)	45
ГЛАВА 8. ОГРАНИЧЕНИЯ НА ИСПОЛЬЗОВАНИЕ ЗЕМЕЛЬНЫХ УЧАСТКОВ И ОБЪЕКТОВ КАПИТАЛЬНОГО СТРОИТЕЛЬСТВА В ЗОНАХ С ОСОБЫМИ УСЛОВИЯМИ ИСПОЛЬЗОВАНИЯ ТЕРРИТОРИЙ	47
Статья 36. Ограничения на использование земельных участков и объектов капитального строительства	47
Статья 37. Ограничения использования земельных участков и объектов капитального строительства на территории водоохранных зон, прибрежных защитных полос	51
Статья 38. Ограничения использования земельных участков и объектов капитального строительства на территории охранных зон объектов электроэнергетики (объектов электросетевого хозяйства и объектов по производству электрической энергии).....	54
Статья 39. Ограничения использования земельных участков и объектов капитального строительства в зонах охраны объектов культурного наследия	57
Статья 40. Ограничения использования земельных участков и объектов капитального строительства на территории придорожных полос автомобильных дорог	57

ГЛАВА 7. ГРАДОСТРОИТЕЛЬНЫЕ РЕГЛАМЕНТЫ

Статья 24. Действие градостроительных регламентов

1. Градостроительным регламентом определяется правовой режим земельных участков, равно как всего, что находится над и под поверхностью земельных участков и используется в процессе их застройки и последующей эксплуатации объектов капитального строительства.

2. Градостроительные регламенты устанавливаются с учетом:

1) фактического использования земельных участков и объектов капитального строительства в границах территориальной зоны;

2) возможности сочетания в пределах одной территориальной зоны различных видов существующего и планируемого использования земельных участков и объектов капитального строительства;

3) функциональных зон и характеристик их планируемого развития, определенных документами территориального планирования муниципальных образований;

4) видов территориальных зон;

5) требований охраны объектов культурного наследия, а также особо охраняемых природных территорий, иных природных объектов.

3. Действие градостроительного регламента распространяется в равной мере на все земельные участки и объекты капитального строительства, расположенные в пределах границ территориальной зоны, обозначенной на Карте градостроительного зонирования.

4. Действие градостроительного регламента не распространяется на земельные участки:

1) в границах территорий памятников и ансамблей, включенных в единый государственный реестр объектов культурного наследия (памятников истории и культуры) народов Российской Федерации, а также в границах территорий памятников или ансамблей, которые являются выявленными объектами культурного наследия и решения о режиме содержания, параметрах реставрации, консервации, воссоздания, ремонта и приспособлении которых принимаются в порядке, установленном законодательством Российской Федерации об охране объектов культурного наследия;

2) в границах территорий общего пользования;

3) предназначенные для размещения линейных объектов и (или) занятые линейными объектами;

4) предоставленные для добычи полезных ископаемых.

5. В градостроительном регламенте в отношении земельных участков и объектов капитального строительства, расположенных в пределах соответствующей территориальной зоны, указываются:

1) виды разрешенного использования земельных участков и объектов капитального строительства;

2) предельные (минимальные и (или) максимальные) размеры земельных участков и предельные параметры разрешенного строительства, реконструкции объектов капитального строительства;

3) ограничения использования земельных участков и объектов капитального строительства, устанавливаемые в соответствии с законодательством Российской Федерации;

4) расчетные показатели минимально допустимого уровня обеспеченности территории объектами коммунальной, транспортной, социальной инфраструктур и расчетные показатели максимально допустимого уровня территориальной доступности указанных объектов для населения в случае, если в границах территориальной зоны, применительно к которой устанавливается градостроительный регламент, предусматривается осуществление деятельности по комплексному развитию территории.

6. Использование земельных участков и объектов капитального строительства, расположенных в пределах зон, обозначенных на Карте градостроительного зонирования, осуществляется в соответствии с градостроительными регламентами по видам разрешенного использования земельных участков и объектов капитального строительства и предельным параметрам разрешенного строительства, реконструкции, определенными главой 8 настоящих Правил с учетом ограничений, установленных законами, иными нормативными правовыми актами, применительно к зонам с особым использованием территорий.

7. Применительно к территориям достопримечательных мест, зонам с особыми условиями использования территорий градостроительные регламенты устанавливаются в соответствии с законодательством Российской Федерации.

8. Виды разрешенного использования в градостроительных регламентах настоящих Правил приведены в соответствии с Приказом Федеральной службы государственной регистрации, кадастра и картографии от 10.11.2020 № П/0412 «Об

утверждении классификатора видов разрешенного использования земельных участков» (далее Классификатор).

Статья 25. Использование земельных участков и объектов капитального строительства, не соответствующих градостроительному регламенту

1. Земельные участки, объекты капитального строительства, образованные, созданные в установленном порядке до введения в действие Правил и расположенные на территориях, для которых установлен соответствующий градостроительный регламент и на которые распространяется действие указанного градостроительного регламента, являются несоответствующими градостроительному регламенту, в случаях, когда:

1) существующие виды использования земельных участков и объектов капитального строительства не соответствуют указанным в градостроительном регламенте соответствующей территориальной зоны видам разрешенного использования земельных участков и объектов капитального строительства;

2) существующие виды использования земельных участков и объектов капитального строительства соответствуют указанным в градостроительном регламенте соответствующей территориальной зоны видам разрешенного использования земельных участков и объектов капитального строительства, но одновременно данные участки и объекты расположены в границах зон с особыми условиями использования территории, в пределах которых указанные виды использования земельных участков и объектов капитального строительства не допускаются;

3) существующие параметры объектов капитального строительства не соответствуют предельным параметрам разрешенного строительства, реконструкции объектов капитального строительства, указанным в градостроительном регламенте соответствующей территориальной зоны;

4) существующие параметры объектов капитального строительства соответствуют предельным параметрам разрешенного строительства, реконструкции объектов капитального строительства, указанным

в градостроительном регламенте соответствующей территориальной зоны, но одновременно данные объекты расположены в границах зон с особыми условиями использования территории, в пределах которых размещение объектов капитального строительства, имеющих указанные параметры,

не допускается;

5) установленные в связи с существующим использованием указанных земельных участков, объектов капитального строительства границы санитарно-

защитных зон выходят за пределы территориальной зоны, в которой расположены эти земельные участки, объекты капитального строительства, или распространяются на территории зон охраны объектов культурного наследия, иных зон с особыми условиями использования территорий, на которые в соответствии с законодательством не допускаются внешние техногенные воздействия, требующие установления санитарно-защитных зон.

2. Порядок использования земельных участков и объектов капитального строительства, не соответствующих градостроительному регламенту, определяется статьей 36 Градостроительного кодекса Российской Федерации.

Статья 26. Использование земельных участков, объектов капитального строительства на территориях, на которые не распространяется действие градостроительных регламентов или для которых градостроительные регламенты не устанавливаются

1. Градостроительные регламенты не устанавливаются для земель лесного фонда, земель, покрытых поверхностными водами, земель запаса, земель особо охраняемых природных территорий (за исключением земель лечебно-оздоровительных местностей и курортов), сельскохозяйственных угодий в составе земель сельскохозяйственного назначения, земельных участков, расположенных в границах особых экономических зон и территорий опережающего развития.

2. Использование земельных участков, на которые действие градостроительных регламентов не распространяется или для которых градостроительные регламенты не устанавливаются, определяется уполномоченными федеральными органами исполнительной власти, уполномоченными органами исполнительной власти Архангельской области или уполномоченными органами местного самоуправления в соответствии с федеральными законами.

3. Использование земель или земельных участков из состава земель лесного фонда, земель или земельных участков, расположенных в границах особо охраняемых природных территорий (за исключением территорий населенных пунктов, включенных в состав особо охраняемых природных территорий), определяется соответственно лесохозяйственным регламентом, положением об особо охраняемой природной территории в соответствии с лесным законодательством, законодательством об особо охраняемых природных территориях.

Статья 27. Зона застройки индивидуальными жилыми домами (Ж-1)

1. Зона застройки индивидуальными жилыми домами (Ж-1) определяется для размещения и обеспечения правовых условий формирования жилых районов из

отдельно стоящих индивидуальных жилых домов
и блокированных жилых домов.

2. Виды разрешенного использования:

ОСНОВНЫЕ ВИДЫ РАЗРЕШЕННОГО ИСПОЛЬЗОВАНИЯ:

Наименование вида разрешённого использования земельного участка	Описание вида разрешённого использования земельного участка	Код
Для индивидуального жилищного строительства	Размещение жилого дома (отдельно стоящего здания количеством надземных этажей не более чем три, высотой не более двадцати метров, которое состоит из комнат и помещений вспомогательного использования, предназначенных для удовлетворения гражданами бытовых и иных нужд, связанных с их проживанием в таком здании, не предназначенного для раздела на самостоятельные объекты недвижимости); выращивание сельскохозяйственных культур; размещение гаражей для собственных нужд и хозяйственных построек	2.1
Для ведения личного подсобного хозяйства (приусадебный земельный участок)	Размещение жилого дома, указанного в описании вида разрешенного использования с кодом 2.1 Классификатора; производство сельскохозяйственной продукции; размещение гаража и иных вспомогательных сооружений; содержание сельскохозяйственных животных	2.2
Блокированная жилая застройка	Размещение жилого дома, блокированного с другим жилым домом (другими жилыми домами) в одном ряду общей боковой стеной (общими боковыми стенами) без проемов и имеющего отдельный выход на земельный участок; разведение декоративных и плодовых деревьев, овощных и ягодных культур; размещение гаражей для собственных нужд и иных вспомогательных сооружений; обустройство спортивных и детских площадок, площадок для отдыха	2.3

УСЛОВНО РАЗРЕШЕННЫЕ ВИДЫ ИСПОЛЬЗОВАНИЯ:

Наименование вида разрешённого использования земельного участка	Описание вида разрешённого использования земельного участка	Код
Малоэтажная многоквартирная жилая застройка	<p>Размещение малоэтажных многоквартирных домов (многоквартирные дома высотой до 4 этажей, включая мансардный);</p> <p>обустройство спортивных и детских площадок, площадок для отдыха; размещение объектов обслуживания жилой застройки во встроенных, пристроенных и встроенно-пристроенных помещениях малоэтажного многоквартирного дома, если общая площадь таких помещений в малоэтажном многоквартирном доме не составляет более 15% общей площади помещений дома</p>	2.1.1
Обслуживание жилой застройки	<p>Размещение объектов капитального строительства, размещение которых предусмотрено видами разрешенного использования с кодами 3.1, 3.2, 3.3, 3.4, 3.4.1, 3.5.1, 3.6, 3.7, 3.10.1, 4.1, 4.3, 4.4, 4.6, 5.1.2, 5.1.3 Классификатора, если их размещение необходимо для обслуживания жилой застройки, а также связано с проживанием граждан, не причиняет вреда окружающей среде и санитарному благополучию, не нарушает права жителей, не требует установления санитарной зоны</p>	2.7
Хранение автотранспорта	<p>Размещение отдельно стоящих и пристроенных гаражей, в том числе подземных, предназначенных для хранения автотранспорта, в том числе с разделением на машино-места, за исключением гаражей, размещение которых предусмотрено содержанием видов разрешенного использования с кодами 2.7.2, 4.9 Классификатора</p>	2.7.1
Общежития	<p>Размещение зданий, предназначенных для размещения общежитий, предназначенных для проживания граждан на время их работы, службы или обучения, за исключением зданий, размещение которых предусмотрено содержанием вида разрешенного использования с кодом 4.7 Классификатора</p>	3.2.4
Бытовое обслуживание	<p>Размещение объектов капитального строительства, предназначенных для оказания населению или организациям бытовых услуг (мастерские мелкого ремонта, ателье, бани, парикмахерские, прачечные, химчистки, похоронные бюро)</p>	3.3

Наименование вида разрешённого использования земельного участка	Описание вида разрешённого использования земельного участка	Код
Амбулаторно-поликлиническое обслуживание	Размещение объектов капитального строительства, предназначенных для оказания гражданам амбулаторно-поликлинической медицинской помощи (поликлиники, фельдшерские пункты, пункты здравоохранения, центры матери и ребенка, диагностические центры, молочные кухни, станции донорства крови, клинические лаборатории)	3.4.1
Религиозное использование	Размещение зданий и сооружений религиозного использования. Содержание данного вида разрешенного использования включает в себя содержание видов разрешенного использования с кодами 3.7.1-3.7.2 Классификатора	3.7
Общественное питание	Размещение объектов капитального строительства в целях устройства мест общественного питания (рестораны, кафе, столовые, закусочные, бары)	4.6
Гостиничное обслуживание	Размещение гостиниц	4.7
Развлекательные мероприятия	Размещение зданий и сооружений, предназначенных для организации развлекательных мероприятий, путешествий, для размещения дискотек и танцевальных площадок, ночных клубов, аквапарков, боулинга, аттракционов и т. п., игровых автоматов (кроме игрового оборудования, используемого для проведения азартных игр), игровых площадок	4.8.1

ВСПОМОГАТЕЛЬНЫЕ ВИДЫ РАЗРЕШЕННОГО ИСПОЛЬЗОВАНИЯ:

Наименование вида разрешённого использования земельного участка	Описание вида разрешённого использования земельного участка	Код
Коммунальное обслуживание	Размещение зданий и сооружений в целях обеспечения физических и юридических лиц коммунальными услугами. Содержание данного вида разрешенного использования включает в себя содержание видов разрешенного использования с кодами 3.1.1-3.1.2 Классификатора	3.1
Оказание услуг связи	Размещение зданий, предназначенных для размещения пунктов оказания услуг почтовой, телеграфной, междугородней и международной телефонной связи	3.2.3
Магазины	Размещение объектов капитального строительства, предназначенных для продажи товаров, торговая площадь которых составляет до	4.4

Наименование вида разрешённого использования земельного участка	Описание вида разрешённого использования земельного участка	Код
	5000 кв. м	
Площадки для занятий спортом	Размещение площадок для занятия спортом и физкультурой на открытом воздухе (физкультурные площадки, беговые дорожки, поля для спортивной игры)	5.1.3
Гидротехнические сооружения	Размещение гидротехнических сооружений, необходимых для эксплуатации водохранилищ (плотин, водосбросов, водозаборных, водовыпускных и других гидротехнических сооружений, судопропускных сооружений, рыбозащитных и рыбопропускных сооружений, берегозащитных сооружений)	11.3
Земельные участки (территории) общего пользования	Земельные участки общего пользования. Содержание данного вида разрешенного использования включает в себя содержание видов разрешенного использования с кодами 12.0.1 - 12.0.2 Классификатора	12.0
Ведение огородничества	Осуществление отдыха и (или) выращивания гражданами для собственных нужд сельскохозяйственных культур; размещение хозяйственных построек, не являющихся объектами недвижимости, предназначенных для хранения инвентаря и урожая сельскохозяйственных культур	13.1
Ведение садоводства	Осуществление отдыха и (или) выращивания гражданами для собственных нужд сельскохозяйственных культур; размещение для собственных нужд садового дома, жилого дома, указанного в описании вида разрешенного использования с кодом 2.1 Классификатора, хозяйственных построек и гаражей для собственных нужд	13.2

3. Предельные размеры земельных участков и предельные параметры разрешённого строительства, реконструкции объектов капитального строительства

3.1. Предельные размеры земельных участков:

Наименование вида разрешенного использования (код)	Предельные размеры земельных участков		
	Минимальная ширина земельного участка, м	Минимальная площадь земельного участка, кв.м.	Максимальная площадь земельного участка, кв.м.
Для индивидуального жилищного строительства (2.1)	20	600	2000
Малоэтажная многоквартирная жилая застройка (2.1.1)	20	2000	5000

Наименование вида разрешенного использования (код)	Предельные размеры земельных участков		
	Минимальная ширина земельного участка, м	Минимальная площадь земельного участка, кв.м.	Максимальная площадь земельного участка, кв.м.
Для ведения личного подсобного хозяйства (приусадебный земельный участок) (2.2)	20	600	3000
Блокированная жилая застройка (2.3)	10	300 кв. м на каждую блок-секцию	1500
Обслуживание жилой застройки (2.7)	10	100	5000
Хранение автотранспорта (2.7.1)	4	10	5000
Общежития (3.2.4)	20	1000	10000
Бытовое обслуживание (3.3)	10	400	2000
Амбулаторно-поликлиническое обслуживание (3.4.1)	20	500	10000
Религиозное использование (3.7)	10	500	10000
Общественное питание (4.6)	10	125	2500
Гостиничное обслуживание (4.7)	10	1000	2500
Развлекательные мероприятия (4.8.1)	10	1000	5000
Коммунальное обслуживание (3.1)	1	4	5000
Оказание услуг связи (3.2.3)	10	200	5000
Магазины (4.4)	10	800	5000
Площадки для занятий спортом (5.1.3)	10	500	5000
Гидротехнические сооружения (11.3)	Не подлежит установлению	1000	10000
Земельные участки (территории) общего пользования (12.0)	10	1000	10000
Ведение огородничества (13.1)	10	200	2000
Ведение садоводства (13.2)	10	400	2000

3.2. Предельные параметры разрешенного строительства, реконструкции объектов капитального строительства:

Наименование вида разрешенного использования (код)	Предельные параметры разрешенного строительства, реконструкции объектов капитального строительства			
	Минимальный отступ от красных линий, м	Минимальный отступ от границ земельного участка, м	Предельное количество этажей, этаж	Максимальный процент застройки в границах земельного участка, %
Для индивидуального жилищного строительства (2.1)	5	3	3	40
Малоэтажная многоквартирная жилая застройка (2.1.1)	5	3	4	40
Для ведения личного подсобного хозяйства	5	3	3	40

Наименование вида разрешенного использования (код)	Предельные параметры разрешенного строительства, реконструкции объектов капитального строительства			
	Минимальный отступ от красных линий, м	Минимальный отступ от границ земельного участка, м	Предельное количество этажей, этаж	Максимальный процент застройки в границах земельного участка, %
(приусадебный земельный участок) (2.2)				
Блокированная жилая застройка (2.3)	5	3	3	60
Обслуживание жилой застройки (2.7)	5	3	3	60
Хранение автотранспорта (2.7.1)	5	0	1	80
Коммунальное обслуживание (3.1)	0	0	2	80
Оказание услуг связи (3.2.3)	4	3	3	60
Общежития (3.2.4)	5	3	5	40
Бытовое обслуживание (3.3)	4	3	3	60
Амбулаторно-поликлиническое обслуживание (3.4.1)	15	3	4	60
Религиозное использование (3.7)	4	3	3	60
Магазины (4.4)	4	3	3	60
Общественное питание (4.6)	4	3	3	60
Гостиничное обслуживание (4.7)	4	3	3	60
Развлекательные мероприятия (4.8.1)	4	3	3	60
Площадки для занятий спортом (5.1.3)	0	0	0	0
Гидротехнические сооружения (11.3)	Не подлежит установлению	Не подлежит установлению	Не подлежит установлению	Не подлежит установлению
Земельные участки (территории) общего пользования (12.0)	0	0	1	60
Ведение огородничества (13.1)	3	3	1	80
Ведение садоводства (13.2)	3	3	3	80

4. Ограничения использования земельных участков и объектов капитального строительства

Ограничения использования земельных участков и объектов капитального строительства, находящихся в зоне с кодовым обозначением (Ж-1) и расположенных в границах зон с особыми условиями использования территории, устанавливаются в соответствии со статьями 36 - 40 настоящих Правил.

Статья 28. Зона делового, общественного и коммерческого назначения

(ОД-1)

1. Зона делового, общественного и коммерческого назначения определяется для размещения административных объектов, объектов делового, финансового назначения, торговли, общественного питания, предпринимательской деятельности, стоянок автомобильного транспорта, иных объектов, связанных с обеспечением жизнедеятельности граждан.

2. Виды разрешенного использования:

ОСНОВНЫЕ ВИДЫ РАЗРЕШЕННОГО ИСПОЛЬЗОВАНИЯ:

Наименование вида разрешённого использования земельного участка	Описание вида разрешённого использования земельного участка	Код
Оказание социальной помощи населению	Размещение зданий, предназначенных для служб психологической и бесплатной юридической помощи, социальных, пенсионных и иных служб (службы занятости населения, пункты питания малоимущих граждан), в которых осуществляется прием граждан по вопросам оказания социальной помощи и назначения социальных или пенсионных выплат, а также для размещения общественных некоммерческих организаций: некоммерческих фондов, благотворительных организаций, клубов по интересам	3.2.2
Оказание услуг связи	Размещение зданий, предназначенных для размещения пунктов оказания услуг почтовой, телеграфной, междугородней и международной телефонной связи	3.2.3
Бытовое обслуживание	Размещение объектов капитального строительства, предназначенных для оказания населению или организациям бытовых услуг (мастерские мелкого ремонта, ателье, бани, парикмахерские, прачечные, химчистки, похоронные бюро)	3.3
Амбулаторно-поликлиническое обслуживание	Размещение объектов капитального строительства, предназначенных для оказания гражданам амбулаторно-поликлинической медицинской помощи (поликлиники, фельдшерские пункты, пункты здравоохранения, центры матери и ребенка, диагностические центры, молочные кухни, станции донорства крови, клинические лаборатории)	3.4.1
Общественное управление	Размещение зданий, предназначенных для размещения органов и организаций общественного управления. Содержание данного вида разрешенного использования включает в себя содержание видов разрешенного	3.8

Наименование вида разрешённого использования земельного участка	Описание вида разрешённого использования земельного участка	Код
	использования с кодами 3.8.1-3.8.2 Классификатора	
Амбулаторное ветеринарное обслуживание	Размещение объектов капитального строительства, предназначенных для оказания ветеринарных услуг без содержания животных	3.10.1
Деловое управление	Размещение объектов капитального строительства с целью: размещения объектов управленческой деятельности, не связанной с государственным или муниципальным управлением и оказанием услуг, а также с целью обеспечения совершения сделок, не требующих передачи товара в момент их совершения между организациями, в том числе биржевая деятельность (за исключением банковской и страховой деятельности)	4.1
Рынки	Размещение объектов капитального строительства, сооружений, предназначенных для организации постоянной или временной торговли (ярмарка, рынок, базар), с учетом того, что каждое из торговых мест не располагает торговой площадью более 200 кв. м; размещение гаражей и (или) стоянок для автомобилей сотрудников и посетителей рынка	4.3
Магазины	Размещение объектов капитального строительства, предназначенных для продажи товаров, торговая площадь которых составляет до 5000 кв. м	4.4
Банковская и страховая деятельность	Размещение объектов капитального строительства, предназначенных для размещения организаций, оказывающих банковские и страховые услуги	4.5
Общественное питание	Размещение объектов капитального строительства в целях устройства мест общественного питания (рестораны, кафе, столовые, закусочные, бары)	4.6
Гостиничное обслуживание	Размещение гостиниц	4.7
Развлекательные мероприятия	Размещение зданий и сооружений, предназначенных для организации развлекательных мероприятий, путешествий, для размещения дискотек и танцевальных площадок, ночных клубов, аквапарков, боулинга, аттракционов и т. п., игровых автоматов (кроме игрового оборудования, используемого для проведения азартных игр), игровых площадок	4.8.1

Наименование вида разрешённого использования земельного участка	Описание вида разрешённого использования земельного участка	Код
Обеспечение внутреннего правопорядка	Размещение объектов капитального строительства, необходимых для подготовки и поддержания в готовности органов внутренних дел, Росгвардии и спасательных служб, в которых существует военизированная служба; размещение объектов гражданской обороны, за исключением объектов гражданской обороны, являющихся частями производственных зданий	8.3

УСЛОВНО РАЗРЕШЕННЫЕ ВИДЫ ИСПОЛЬЗОВАНИЯ:

Наименование вида разрешённого использования земельного участка	Описание вида разрешённого использования земельного участка	Код
Для индивидуального жилищного строительства	Размещение жилого дома (отдельно стоящего здания количеством надземных этажей не более чем три, высотой не более двадцати метров, которое состоит из комнат и помещений вспомогательного использования, предназначенных для удовлетворения гражданами бытовых и иных нужд, связанных с их проживанием в таком здании, не предназначенного для раздела на самостоятельные объекты недвижимости); выращивание сельскохозяйственных культур; размещение гаражей для собственных нужд и хозяйственных построек	2.1
Малоэтажная многоквартирная жилая застройка	Размещение малоэтажных многоквартирных домов (многоквартирные дома высотой до 4 этажей, включая мансардный); обустройство спортивных и детских площадок, площадок для отдыха; размещение объектов обслуживания жилой застройки во встроенных, пристроенных и встроенно-пристроенных помещениях малоэтажного многоквартирного дома, если общая площадь таких помещений в малоэтажном многоквартирном доме не составляет более 15% общей площади помещений дома	2.1.1
Блокированная жилая застройка	Размещение жилого дома, блокированного с другим жилым домом (другими жилыми домами) в одном ряду общей боковой стеной (общими боковыми стенами) без проемов и имеющего отдельный выход на земельный участок; разведение декоративных и плодовых деревьев,	2.3

Наименование вида разрешённого использования земельного участка	Описание вида разрешённого использования земельного участка	Код
	овощных и ягодных культур; размещение гаражей для собственных нужд и иных вспомогательных сооружений; обустройство спортивных и детских площадок, площадок для отдыха	
Общежития	Размещение зданий, предназначенных для размещения общежитий, предназначенных для проживания граждан на время их работы, службы или обучения, за исключением зданий, размещение которых предусмотрено содержанием вида разрешенного использования с кодом 4.7 Классификатора	3.2.4
Религиозное использование	Размещение зданий и сооружений религиозного использования. Содержание данного вида разрешенного использования включает в себя содержание видов разрешенного использования с кодами 3.7.1-3.7.2 Классификатора	3.7
Связь	Размещение объектов связи, радиовещания, телевидения, включая воздушные радиорелейные, надземные и подземные кабельные линии связи, линии радиофикации, антенные поля, усилительные пункты на кабельных линиях связи, инфраструктуру спутниковой связи и телерадиовещания, за исключением объектов связи, размещение которых предусмотрено содержанием видов разрешенного использования с кодами 3.1.1, 3.2.3 Классификатора	6.8
Склад	Размещение сооружений, имеющих назначение по временному хранению, распределению и перевалке грузов (за исключением хранения стратегических запасов), не являющихся частями производственных комплексов, на которых был создан груз: промышленные базы, склады, погрузочные терминалы и доки, нефтехранилища и нефтеналивные станции, газовые хранилища и обслуживающие их газоконденсатные и газоперекачивающие станции, элеваторы и продовольственные склады, за исключением железнодорожных перевалочных складов	6.9

ВСПОМОГАТЕЛЬНЫЕ ВИДЫ РАЗРЕШЕННОГО ИСПОЛЬЗОВАНИЯ:

Наименование вида разрешённого использования земельного участка	Описание вида разрешённого использования земельного участка	Код
---	---	-----

Хранение автотранспорта	Размещение отдельно стоящих и пристроенных гаражей, в том числе подземных, предназначенных для хранения автотранспорта, в том числе с разделением на машино-места, за исключением гаражей, размещение которых предусмотрено содержанием видов разрешенного использования с кодами 2.7.2, 4.9 Классификатора	2.7.1
Коммунальное обслуживание	Размещение зданий и сооружений в целях обеспечения физических и юридических лиц коммунальными услугами. Содержание данного вида разрешенного использования включает в себя содержание видов разрешенного использования с кодами 3.1.1-3.1.2 Классификатора	3.1
Служебные гаражи	Размещение постоянных или временных гаражей, стоянок для хранения служебного автотранспорта, используемого в целях осуществления видов деятельности, предусмотренных видами разрешенного использования с кодами 3.0, 4.0 Классификатора, а также для стоянки и хранения транспортных средств общего пользования, в том числе в депо	4.9
Земельные участки (территории) общего пользования	Земельные участки общего пользования. Содержание данного вида разрешенного использования включает в себя содержание видов разрешенного использования с кодами 12.0.1 - 12.0.2 Классификатора	12.0

3. Предельные размеры земельных участков и предельные параметры разрешённого строительства, реконструкции объектов капитального строительства

3.1. Предельные размеры земельных участков:

Наименование вида разрешенного использования (код)	Предельные размеры земельных участков		
	Минимальная ширина земельного участка, м	Минимальная площадь земельного участка, кв.м.	Максимальная площадь земельного участка, кв.м.
Для индивидуального жилищного строительства (2.1)	20	600	2000
Малоэтажная многоквартирная жилая застройка (2.1.1)	20	2000	5000
Блокированная жилая застройка (2.3)	10	300 кв. м на каждую блок-секцию	1500
Оказание социальной помощи населению (3.2.2)	10	500	5000
Оказание услуг связи (3.2.3)	10	200	5000
Общежития (3.2.4)	20	1000	10000
Бытовое обслуживание (3.3)	10	400	2000
Амбулаторно-поликлиническое обслуживание (3.4.1)	20	500	10000
Религиозное использование (3.7)	10	500	10000
Общественное управление (3.8)	10	200	4500

Наименование вида разрешенного использования (код)	Предельные размеры земельных участков		
	Минимальная ширина земельного участка, м	Минимальная площадь земельного участка, кв.м.	Максимальная площадь земельного участка, кв.м.
Амбулаторное ветеринарное обслуживание (3.10.1)	10	500	4000
Деловое управление (4.1)	10	200	4500
Рынки (4.3)	10	1000	5000
Магазины (4.4)	10	800	5000
Банковская и страховая деятельность (4.5)	10	1000	2000
Общественное питание (4.6)	10	125	2500
Гостиничное обслуживание (4.7)	10	1000	2500
Развлекательные мероприятия (4.8.1)	10	1000	5000
Связь (6.8)	4	20	5000
Склад (6.9)	10	300	1000
Обеспечение внутреннего правопорядка (8.3)	10	500	10000
Хранение автотранспорта (2.7.1)	4	10	5000
Коммунальное обслуживание (3.1)	1	4	5000
Служебные гаражи (4.9)	3	10	5000
Земельные участки (территории) общего пользования (12.0)	10	1000	10000

3.2. Предельные параметры разрешенного строительства, реконструкции объектов капитального строительства:

Наименование вида разрешенного использования (код)	Предельные параметры разрешенного строительства, реконструкции объектов капитального строительства			
	Минимальный отступ от красных линий, м	Минимальный отступ от границ земельного участка, м	Предельное количество этажей, этаж	Максимальный процент застройки в границах земельного участка, %
Для индивидуального жилищного строительства (2.1)	5	3	3	40
Малозэтажная многоквартирная жилая застройка (2.1.1)	5	3	4	40
Блокированная жилая застройка (2.3)	5	3	3	60
Хранение автотранспорта (2.7.1)	5	0	1	80
Коммунальное обслуживание (3.1)	0	0	2	80
Оказание социальной помощи населению (3.2.2)	4	3	3	60
Оказание услуг связи (3.2.3)	4	3	3	60
Общественные здания (3.2.4)	5	3	5	40
Бытовое обслуживание (3.3)	4	3	3	60
Амбулаторно-поликлиническое обслуживание (3.4.1)	15	3	4	60
Религиозное использование (3.7)	4	3	3	60
Общественное управление (3.8)	4	3	3	60

Наименование вида разрешенного использования (код)	Предельные параметры разрешенного строительства, реконструкции объектов капитального строительства			
	Минимальный отступ от красных линий, м	Минимальный отступ от границ земельного участка, м	Предельное количество этажей, этаж	Максимальный процент застройки в границах земельного участка, %
Амбулаторное ветеринарное обслуживание (3.10.1)	5	3	2	60
Деловое управление (4.1)	4	3	5	60
Рынки (4.3)	4	3	3	60
Магазины (4.4)	4	3	3	60
Банковская и страховая деятельность (4.5)	4	3	3	60
Общественное питание (4.6)	4	3	3	60
Гостиничное обслуживание (4.7)	4	3	3	60
Развлекательные мероприятия (4.8.1)	4	3	3	60
Служебные гаражи (4.9)	5	0	1	80
Связь (6.8)	0	0	1	80
Склад (6.9)	5	3	3	60
Обеспечение внутреннего правопорядка (8.3)	10	3	3	60
Земельные участки (территории) общего пользования (12.0)	0	0	1	60

4. Ограничения использования земельных участков и объектов капитального строительства.

Ограничения использования земельных участков и объектов капитального строительства, находящихся в зоне с кодовым обозначением (ОД-1) и расположенных в границах зон с особыми условиями использования территории, устанавливаются в соответствии со статьями 36 - 40 настоящих Правил.

Статья 29. Зона размещения объектов социального и коммунально-бытового назначения (ОД-2)

1. Зона размещения объектов социального и коммунально-бытового назначения определяется для размещения объектов здравоохранения, культуры, социального и коммунально-бытового назначения, административных, научно-исследовательских учреждений, культовых зданий, стоянок автомобильного транспорта и иных объектов, связанных с обеспечением жизнедеятельности граждан.

2. Виды разрешенного использования:

ОСНОВНЫЕ ВИДЫ РАЗРЕШЕННОГО ИСПОЛЬЗОВАНИЯ:

Наименование вида разрешённого использования земельного участка	Описание вида разрешённого использования земельного участка	Код
Социальное обслуживание	Размещение зданий, предназначенных для оказания гражданам социальной помощи. Содержание данного вида разрешенного использования включает в себя содержание видов разрешенного использования с кодами 3.2.1 - 3.2.4 Классификатора	3.2
Здравоохранение	Размещение объектов капитального строительства, предназначенных для оказания гражданам медицинской помощи. Содержание данного вида разрешенного использования включает в себя содержание видов разрешенного использования с кодами 3.4.1 - 3.4.2 Классификатора	3.4
Образование и просвещение	Размещение объектов капитального строительства, предназначенных для воспитания, образования и просвещения. Содержание данного вида разрешенного использования включает в себя содержание видов разрешенного использования с кодами 3.5.1 - 3.5.2 Классификатора	3.5
Культурное развитие	Размещение зданий и сооружений, предназначенных для размещения объектов культуры. Содержание данного вида разрешенного использования включает в себя содержание видов разрешенного использования с кодами 3.6.1-3.6.3 Классификатора	3.6
Религиозное использование	Размещение зданий и сооружений религиозного использования. Содержание данного вида разрешенного использования включает в себя содержание видов разрешенного использования с кодами 3.7.1-3.7.2 Классификатора	3.7
Государственное управление	Размещение зданий, предназначенных для размещения государственных органов, государственного пенсионного фонда, органов местного самоуправления, судов, а также организаций, непосредственно обеспечивающих их деятельность или оказывающих государственные и (или) муниципальные услуги	3.8.1
Обеспечение научной деятельности	Размещение зданий и сооружений для обеспечения научной деятельности. Содержание данного вида разрешенного использования включает в себя содержание видов разрешенного использования с кодами 3.9.1 - 3.9.3 Классификатора	3.9
Деловое управление	Размещение объектов капитального строительства с целью: размещения объектов управленческой деятельности, не связанной с государственным	4.1

Наименование вида разрешённого использования земельного участка	Описание вида разрешённого использования земельного участка	Код
	или муниципальным управлением и оказанием услуг, а также с целью обеспечения совершения сделок, не требующих передачи товара в момент их совершения между организациями, в том числе биржевая деятельность (за исключением банковской и страховой деятельности)	
Развлекательные мероприятия	Размещение зданий и сооружений, предназначенных для организации развлекательных мероприятий, путешествий, для размещения дискотек и танцевальных площадок, ночных клубов, аквапарков, боулинга, аттракционов и т. п., игровых автоматов (кроме игрового оборудования, используемого для проведения азартных игр), игровых площадок	4.8.1
Спорт	Размещение зданий и сооружений для занятия спортом. Содержание данного вида разрешенного использования включает в себя содержание видов разрешенного использования с кодами 5.1.1 - 5.1.7 Классификатора	5.1

УСЛОВНО РАЗРЕШЕННЫЕ ВИДЫ ИСПОЛЬЗОВАНИЯ:

Наименование вида разрешённого использования земельного участка	Описание вида разрешённого использования земельного участка	Код
Для индивидуального жилищного строительства	Размещение жилого дома (отдельно стоящего здания количеством надземных этажей не более чем три, высотой не более двадцати метров, которое состоит из комнат и помещений вспомогательного использования, предназначенных для удовлетворения гражданами бытовых и иных нужд, связанных с их проживанием в таком здании, не предназначенного для раздела на самостоятельные объекты недвижимости); выращивание сельскохозяйственных культур; размещение гаражей для собственных нужд и хозяйственных построек	2.1
Малоэтажная многоквартирная жилая застройка	Размещение малоэтажных многоквартирных домов (многоквартирные дома высотой до 4 этажей, включая мансардный); обустройство спортивных и детских площадок, площадок для отдыха; размещение объектов обслуживания жилой застройки во встроенных, пристроенных и встроенно-пристроенных помещениях малоэтажного многоквартирного	2.1.1

Наименование вида разрешённого использования земельного участка	Описание вида разрешённого использования земельного участка	Код
	дома, если общая площадь таких помещений в малоэтажном многоквартирном доме не составляет более 15% общей площади помещений дома	
Блокированная жилая застройка	Размещение жилого дома, блокированного с другим жилым домом (другими жилыми домами) в одном ряду общей боковой стеной (общими боковыми стенами) без проемов и имеющего отдельный выход на земельный участок; разведение декоративных и плодовых деревьев, овощных и ягодных культур; размещение гаражей для собственных нужд и иных вспомогательных сооружений; обустройство спортивных и детских площадок, площадок для отдыха	2.3
Амбулаторное ветеринарное обслуживание	Размещение объектов капитального строительства, предназначенных для оказания ветеринарных услуг без содержания животных	3.10.1
Магазины	Размещение объектов капитального строительства, предназначенных для продажи товаров, торговая площадь которых составляет до 5000 кв. м	4.4
Связь	Размещение объектов связи, радиовещания, телевидения, включая воздушные радиорелейные, надземные и подземные кабельные линии связи, линии радиофикации, антенные поля, усилительные пункты на кабельных линиях связи, инфраструктуру спутниковой связи и телерадиовещания, за исключением объектов связи, размещение которых предусмотрено содержанием видов разрешенного использования с кодами 3.1.1, 3.2.3 Классификатора	6.8
Склад	Размещение сооружений, имеющих назначение по временному хранению, распределению и перевалке грузов (за исключением хранения стратегических запасов), не являющихся частями производственных комплексов, на которых был создан груз: промышленные базы, склады, погрузочные терминалы и доки, нефтехранилища и нефтеналивные станции, газовые хранилища и обслуживающие их газоконденсатные и газоперекачивающие станции, элеваторы и продовольственные склады, за исключением железнодорожных перевалочных складов	6.9

ВСПОМОГАТЕЛЬНЫЕ ВИДЫ РАЗРЕШЕННОГО ИСПОЛЬЗОВАНИЯ:

Наименование вида разрешённого использования земельного участка	Описание вида разрешённого использования земельного участка	Код
Хранение автотранспорта	Размещение отдельно стоящих и пристроенных гаражей, в том числе подземных, предназначенных для хранения автотранспорта, в том числе с разделением на машино-места, за исключением гаражей, размещение которых предусмотрено содержанием вида разрешенного использования с кодом 4.9 Классификатора	2.7.1
Коммунальное обслуживание	Размещение зданий и сооружений в целях обеспечения физических и юридических лиц коммунальными услугами. Содержание данного вида разрешенного использования включает в себя содержание видов разрешенного использования с кодами 3.1.1-3.1.2 Классификатора	3.1
Общественное питание	Размещение объектов капитального строительства в целях устройства мест общественного питания (рестораны, кафе, столовые, закусочные, бары)	4.6
Служебные гаражи	Размещение постоянных или временных гаражей, стоянок для хранения служебного автотранспорта, используемого в целях осуществления видов деятельности, предусмотренных видами разрешенного использования с кодами 3.0, 4.0 Классификатора, а также для стоянки и хранения транспортных средств общего пользования, в том числе в депо	4.9
Земельные участки (территории) общего пользования	Земельные участки общего пользования. Содержание данного вида разрешенного использования включает в себя содержание видов разрешенного использования с кодами 12.0.1 - 12.0.2 Классификатора	12.0

3. Предельные размеры земельных участков и предельные параметры разрешённого строительства, реконструкции объектов капитального строительства

3.1. Предельные размеры земельных участков:

Наименование вида разрешенного использования (код)	Предельные размеры земельных участков		
	Минимальная ширина земельного участка, м	Минимальная площадь земельного участка, кв.м.	Максимальная площадь земельного участка, кв.м.
Для индивидуального жилищного строительства (2.1)	20	600	2000
Малозэтажная многоквартирная жилая застройка (2.1.1)	20	2000	5000
Блокированная жилая застройка (2.3)	10	300 кв. м на каждую блок-секцию	1500
Социальное обслуживание (3.2)	10	500	5000

Наименование вида разрешенного использования (код)	Предельные размеры земельных участков		
	Минимальная ширина земельного участка, м	Минимальная площадь земельного участка, кв.м.	Максимальная площадь земельного участка, кв.м.
Здравоохранение (3.4)	20	500	10000
Образование и просвещение (3.5)	40	1000	10000
Культурное развитие (3.6)	20	1000	5000
Религиозное использование (3.7)	10	500	10000
Государственное управление (3.8.1)	10	200	5000
Обеспечение научной деятельности (3.9)	10	100	10000
Амбулаторное ветеринарное обслуживание (3.10.1)	10	500	4000
Деловое управление (4.1)	10	200	4500
Магазины (4.4)	10	800	5000
Развлекательные мероприятия (4.8.1)	10	1000	5000
Спорт (5.1)	10	500	5000
Связь (6.8)	4	20	5000
Склад (6.9)	10	300	1000
Хранение автотранспорта (2.7.1)	4	10	5000
Коммунальное обслуживание (3.1)	1	4	5000
Общественное питание (4.6)	10	125	2500
Служебные гаражи (4.9)	3	10	5000
Земельные участки (территории) общего пользования (12.0)	10	1000	10000

3.2. Предельные параметры разрешенного строительства, реконструкции объектов капитального строительства:

Наименование вида разрешенного использования (код)	Предельные параметры разрешенного строительства, реконструкции объектов капитального строительства			
	Минимальный отступ от красных линий, м	Минимальный отступ от границ земельного участка, м	Предельное количество этажей, этаж	Максимальный процент застройки в границах земельного участка, %
Для индивидуального жилищного строительства (2.1)	5	3	3	40
Малоэтажная многоквартирная жилая застройка (2.1.1)	5	3	4	40
Блокированная жилая застройка (2.3)	5	3	3	60
Хранение автотранспорта (2.7.1)	5	0	1	80
Коммунальное обслуживание (3.1)	0	0	2	80
Социальное обслуживание (3.2)	4	3	3	60
Здравоохранение (3.4)	15 (для больничных корпусов – 30)	3	4	60
Образование и просвещение (3.5)	10	3	4	60

Наименование вида разрешенного использования (код)	Предельные параметры разрешенного строительства, реконструкции объектов капитального строительства			
	Минимальный отступ от красных линий, м	Минимальный отступ от границ земельного участка, м	Предельное количество этажей, этаж	Максимальный процент застройки в границах земельного участка, %
Культурное развитие (3.6)	4	3	3	60
Религиозное использование (3.7)	4	3	3	60
Государственное управление (3.8.1)	4	3	3	60
Обеспечение научной деятельности (3.9)	5	3	3	40
Амбулаторное ветеринарное обслуживание (3.10.1)	5	3	2	60
Деловое управление (4.1)	4	3	5	60
Магазины (4.4)	4	3	3	60
Общественное питание (4.6)	4	3	3	60
Развлекательные мероприятия (4.8.1)	4	3	3	60
Служебные гаражи (4.9)	5	0	1	80
Спорт (5.1)	5	3	3	80
Связь (6.8)	0	0	1	80
Склад (6.9)	5	3	3	60
Земельные участки (территории) общего пользования (12.0)	0	0	1	60

4. Ограничения использования земельных участков и объектов капитального строительства.

Ограничения использования земельных участков и объектов капитального строительства, находящихся в зоне с кодовым обозначением (ОД-2) и расположенных в границах зон с особыми условиями использования территории, устанавливаются в соответствии со статьями 36 - 40 настоящих Правил.

Статья 30. Производственная зона (П-1)

1. Производственная зона (П-1) определяется для размещения производственных и складских объектов.

2. Виды разрешенного использования:

ОСНОВНЫЕ ВИДЫ РАЗРЕШЕННОГО ИСПОЛЬЗОВАНИЯ:

Наименование вида разрешённого использования земельного участка	Описание вида разрешённого использования земельного участка	Код
Деловое управление	Размещение объектов капитального строительства с целью: размещения объектов управленческой деятельности, не связанной с государственным или муниципальным управлением и оказанием услуг, а также с целью обеспечения совершения сделок, не	4.1

Наименование вида разрешённого использования земельного участка	Описание вида разрешённого использования земельного участка	Код
	требующих передачи товара в момент их совершения между организациями, в том числе биржевая деятельность (за исключением банковской и страховой деятельности)	
Производственная деятельность	Размещение объектов капитального строительства в целях добычи полезных ископаемых, их переработки, изготовления вещей промышленным способом	6.0
Недропользование	<p>Осуществление геологических изысканий; добыча полезных ископаемых открытым (карьеры, отвалы) и закрытым (шахты, скважины) способами;</p> <p>размещение объектов капитального строительства, в том числе подземных, в целях добычи полезных ископаемых;</p> <p>размещение объектов капитального строительства, необходимых для подготовки сырья к транспортировке и (или) промышленной переработке;</p> <p>размещение объектов капитального строительства, предназначенных для проживания в них сотрудников, осуществляющих обслуживание зданий и сооружений, необходимых для целей недропользования, если добыча полезных ископаемых происходит на межселенной территории</p>	6.1
Строительная промышленность	Размещение объектов капитального строительства, предназначенных для производства: строительных материалов (кирпичей, пиломатериалов, цемента, крепежных материалов), бытового и строительного газового и сантехнического оборудования, лифтов и подъемников, столярной продукции, сборных домов или их частей и тому подобной продукции	6.6
Склад	Размещение сооружений, имеющих назначение по временному хранению, распределению и перевалке грузов (за исключением хранения стратегических запасов), не являющихся частями производственных комплексов, на которых был создан груз: промышленные базы, склады, погрузочные терминалы и доки, нефтехранилища и нефтеналивные станции, газовые хранилища и обслуживающие их газоконденсатные и газоперекачивающие станции, элеваторы и продовольственные склады, за исключением железнодорожных перевалочных складов	6.9
Складские площадки	Временное хранение, распределение и перевалка	6.9.1

Наименование вида разрешённого использования земельного участка	Описание вида разрешённого использования земельного участка	Код
	грузов (за исключением хранения стратегических запасов) на открытом воздухе	

УСЛОВНО РАЗРЕШЕННЫЕ ВИДЫ ИСПОЛЬЗОВАНИЯ:

Наименование вида разрешённого использования земельного участка	Описание вида разрешённого использования земельного участка	Код
Бытовое обслуживание	Размещение объектов капитального строительства, предназначенных для оказания населению или организациям бытовых услуг (мастерские мелкого ремонта, ателье, бани, парикмахерские, прачечные, химчистки, похоронные бюро)	3.3

ВСПОМОГАТЕЛЬНЫЕ ВИДЫ РАЗРЕШЕННОГО ИСПОЛЬЗОВАНИЯ:

Наименование вида разрешённого использования земельного участка	Описание вида разрешённого использования земельного участка	Код
Хранение автотранспорта	Размещение отдельно стоящих и пристроенных гаражей, в том числе подземных, предназначенных для хранения автотранспорта, в том числе с разделением на машино-места, за исключением гаражей, размещение которых предусмотрено содержанием вида разрешенного использования с кодом 4.9 Классификатора	2.7.1
Коммунальное обслуживание	Размещение зданий и сооружений в целях обеспечения физических и юридических лиц коммунальными услугами. Содержание данного вида разрешенного использования включает в себя содержание видов разрешенного использования с кодами 3.1.1-3.1.2 Классификатора	3.1
Служебные гаражи	Размещение постоянных или временных гаражей, стоянок для хранения служебного автотранспорта, используемого в целях осуществления видов деятельности, предусмотренных видами разрешенного использования с кодами 3.0, 4.0 Классификатора, а также для стоянки и хранения транспортных средств общего пользования, в том числе в депо	4.9
Энергетика	Размещение объектов гидроэнергетики, тепловых станций и других электростанций, размещение обслуживающих и вспомогательных для электростанций сооружений (золоотвалов,	6.7

Наименование вида разрешённого использования земельного участка	Описание вида разрешённого использования земельного участка	Код
	гидротехнических сооружений); размещение объектов электросетевого хозяйства, за исключением объектов энергетики, размещение которых предусмотрено содержанием вида разрешенного использования с кодом 3.1 Классификатора	
Связь	Размещение объектов связи, радиовещания, телевидения, включая воздушные радиорелейные, надземные и подземные кабельные линии связи, линии радификации, антенные поля, усилительные пункты на кабельных линиях связи, инфраструктуру спутниковой связи и телерадиовещания, за исключением объектов связи, размещение которых предусмотрено содержанием видов разрешенного использования с кодами 3.1.1, 3.2.3 Классификатора	6.8
Земельные участки (территории) общего пользования	Земельные участки общего пользования. Содержание данного вида разрешенного использования включает в себя содержание видов разрешенного использования с кодами 12.0.1 - 12.0.2 Классификатора	12.0

3. Предельные размеры земельных участков и предельные параметры разрешённого строительства, реконструкции объектов капитального строительства

3.1. Предельные размеры земельных участков:

Наименование вида разрешенного использования (код)	Предельные размеры земельных участков		
	Минимальная ширина земельного участка, м	Минимальная площадь земельного участка, кв.м.	Максимальная площадь земельного участка, кв.м.
Бытовое обслуживание (3.3)	10	400	2000
Деловое управление (4.1)	10	200	4500
Производственная деятельность (6.0)	20	300	10000
Недропользование (6.1)	20	300	10000
Строительная промышленность (6.6)	20	300	10000
Склад (6.9)	10	300	1000
Складские площадки (6.9.1)	10	300	2000
Хранение автотранспорта (2.7.1)	4	10	5000
Коммунальное обслуживание (3.1)	1	4	5000
Служебные гаражи (4.9)	3	10	5000
Энергетика (6.7)	1	4	10000
Связь (6.8)	4	20	5000
Земельные участки (территории) общего пользования (12.0)	10	1000	10000

3.2. Предельные параметры разрешенного строительства, реконструкции объектов капитального строительства:

Наименование вида разрешенного использования (код)	Предельные параметры разрешенного строительства, реконструкции объектов капитального строительства			
	Минимальный отступ от красных линий, м	Минимальный отступ от границ земельного участка, м	Предельное количество этажей, этаж	Максимальный процент застройки в границах земельного участка, %
Хранение автотранспорта (2.7.1)	5	0	1	80
Коммунальное обслуживание (3.1)	0	0	2	80
Бытовое обслуживание (3.3)	4	3	3	60
Деловое управление (4.1)	4	3	5	60
Служебные гаражи (4.9)	5	0	1	80
Производственная деятельность (6.0)	5	5	5	80
Недропользование (6.1)	5	5	3	80
Строительная промышленность (6.6)	5	5	5	80
Энергетика (6.7)	0	0	Не подлежит установлению	80
Связь (6.8)	0	0	1	80
Склад (6.9)	5	3	3	60
Складские площадки (6.9.1)	0	0	0	0
Земельные участки (территории) общего пользования (12.0)	0	0	1	60

4. Ограничения использования земельных участков и объектов капитального строительства.

Ограничения использования земельных участков и объектов капитального строительства, находящихся в зоне с кодовым обозначением (П-1) и расположенных в границах зон с особыми условиями использования территории, устанавливаются в соответствии со статьями 36 - 40 настоящих Правил.

Статья 31. Зона инженерной инфраструктуры (И-1)

1. Зоны инженерной инфраструктуры (И-1) определяются для размещения объектов инженерной инфраструктуры, в том числе сооружений и линейных объектов.

2. Виды разрешенного использования:

ОСНОВНЫЕ ВИДЫ РАЗРЕШЕННОГО ИСПОЛЬЗОВАНИЯ:

Наименование вида разрешённого использования земельного участка	Описание вида разрешённого использования земельного участка	Код
Коммунальное обслуживание	Размещение зданий и сооружений в целях обеспечения физических и юридических лиц коммунальными услугами. Содержание данного вида разрешенного использования включает в себя содержание видов разрешенного использования с кодами 3.1.1-3.1.2 Классификатора	3.1
Оказание услуг связи	Размещение зданий, предназначенных для размещения пунктов оказания услуг почтовой, телеграфной, междугородней и международной телефонной связи	3.2.3
Энергетика	Размещение объектов гидроэнергетики, тепловых станций и других электростанций, размещение обслуживающих и вспомогательных для электростанций сооружений (золоотвалов, гидротехнических сооружений); размещение объектов электросетевого хозяйства, за исключением объектов энергетики, размещение которых предусмотрено содержанием вида разрешенного использования с кодом 3.1 Классификатора	6.7
Связь	Размещение объектов связи, радиовещания, телевидения, включая воздушные радиорелейные, надземные и подземные кабельные линии связи, линии радификации, антенные поля, усилительные пункты на кабельных линиях связи, инфраструктуру спутниковой связи и телерадиовещания, за исключением объектов связи, размещение которых предусмотрено содержанием видов разрешенного использования с кодами 3.1.1, 3.2.3 Классификатора	6.8

УСЛОВНО РАЗРЕШЕННЫЕ ВИДЫ ИСПОЛЬЗОВАНИЯ:

Наименование вида разрешённого использования земельного участка	Описание вида разрешённого использования земельного участка	Код
Склад	Размещение сооружений, имеющих назначение по временному хранению, распределению и перевалке грузов (за исключением хранения стратегических запасов), не являющихся частями производственных комплексов, на которых был создан груз: промышленные базы, склады, погрузочные терминалы и доки, нефтехранилища и нефтеналивные станции, газовые хранилища и обслуживающие их газоконденсатные и газоперекачивающие станции, элеваторы и	6.9

Наименование вида разрешённого использования земельного участка	Описание вида разрешённого использования земельного участка	Код
	продовольственные склады, за исключением железнодорожных перевалочных складов	
Складские площадки	Временное хранение, распределение и перевалка грузов (за исключением хранения стратегических запасов) на открытом воздухе	6.9.1
Обеспечение внутреннего правопорядка	Размещение объектов капитального строительства, необходимых для подготовки и поддержания в готовности органов внутренних дел, Росгвардии и спасательных служб, в которых существует военизированная служба; размещение объектов гражданской обороны, за исключением объектов гражданской обороны, являющихся частями производственных зданий	8.3

ВСПОМОГАТЕЛЬНЫЕ ВИДЫ РАЗРЕШЕННОГО ИСПОЛЬЗОВАНИЯ:

Наименование вида разрешённого использования земельного участка	Описание вида разрешённого использования земельного участка	Код
Хранение автотранспорта	Размещение отдельно стоящих и пристроенных гаражей, в том числе подземных, предназначенных для хранения автотранспорта, в том числе с разделением на машино-места, за исключением гаражей, размещение которых предусмотрено содержанием вида разрешенного использования с кодом 4.9 Классификатора	2.7.1
Служебные гаражи	Размещение постоянных или временных гаражей, стоянок для хранения служебного автотранспорта, используемого в целях осуществления видов деятельности, предусмотренных видами разрешенного использования с кодами 3.0, 4.0 Классификатора, а также для стоянки и хранения транспортных средств общего пользования, в том числе в депо	4.9
Земельные участки (территории) общего пользования	Земельные участки общего пользования. Содержание данного вида разрешенного использования включает в себя содержание видов разрешенного использования с кодами 12.0.1 - 12.0.2 Классификатора	12.0

3. Предельные размеры земельных участков и предельные параметры разрешённого строительства, реконструкции объектов капитального строительства

3.1. Предельные размеры земельных участков:

	Предельные размеры земельных участков
--	--

Наименование вида разрешенного использования (код)	Минимальная ширина земельного участка, м	Минимальная площадь земельного участка, кв.м.	Максимальная площадь земельного участка, кв.м.
Коммунальное обслуживание (3.1)	1	4	5000
Оказание услуг связи (3.2.3)	10	200	5000
Энергетика (6.7)	1	4	10000
Связь (6.8)	4	20	5000
Склад (6.9)	10	300	1000
Складские площадки (6.9.1)	10	300	2000
Обеспечение внутреннего правопорядка (8.3)	10	500	10000
Хранение автотранспорта (2.7.1)	4	10	5000
Служебные гаражи (4.9)	1	4	5000
Земельные участки (территории) общего пользования (12.0)	10	1000	10000

3.2. Предельные параметры разрешенного строительства, реконструкции объектов капитального строительства:

Наименование вида разрешенного использования (код)	Предельные параметры разрешенного строительства, реконструкции объектов капитального строительства			
	Минимальный отступ от красных линий, м	Минимальный отступ от границ земельного участка, м	Предельное количество этажей, этаж	Максимальный процент застройки в границах земельного участка, %
Хранение автотранспорта (2.7.1)	5	0	1	80
Коммунальное обслуживание (3.1)	0	0	2	80
Оказание услуг связи (3.2.3)	4	3	3	60
Служебные гаражи (4.9)	5	0	1	80
Энергетика (6.7)	0	0	Не подлежит установлению	80
Связь (6.8)	0	0	1	80
Склад (6.9)	5	3	3	60
Складские площадки (6.9.1)	0	0	0	0
Обеспечение внутреннего правопорядка (8.3)	10	3	3	60
Земельные участки (территории) общего пользования (12.0)	0	0	1	60

4. Ограничения использования земельных участков и объектов капитального строительства.

Ограничения использования земельных участков и объектов капитального строительства, находящихся в зоне с кодовым обозначением (И-1) и расположенных в границах зон с особыми условиями использования территории, устанавливаются в соответствии со статьями 36 - 40 настоящих Правил.

Статья 32. Зона транспортной инфраструктуры (Т-1)

1. Зоны транспортной инфраструктуры (Т-1) определяются для размещения объектов транспортной инфраструктуры, в том числе сооружений и линейных объектов.

2. Виды разрешенного использования:

ОСНОВНЫЕ ВИДЫ РАЗРЕШЕННОГО ИСПОЛЬЗОВАНИЯ:

Наименование вида разрешённого использования земельного участка	Описание вида разрешённого использования земельного участка	Код
Хранение автотранспорта	Размещение отдельно стоящих и пристроенных гаражей, в том числе подземных, предназначенных для хранения автотранспорта, в том числе с разделением на машино-места, за исключением гаражей, размещение которых предусмотрено содержанием вида разрешенного использования с кодом 4.9 Классификатора	2.7.1
Служебные гаражи	Размещение постоянных или временных гаражей, стоянок для хранения служебного автотранспорта, используемого в целях осуществления видов деятельности, предусмотренных видами разрешенного использования с кодами 3.0, 4.0 Классификатора, а также для стоянки и хранения транспортных средств общего пользования, в том числе в депо	4.9
Объекты дорожного сервиса	Размещение зданий и сооружений дорожного сервиса. Содержание данного вида разрешенного использования включает в себя содержание видов разрешенного использования с кодами 4.9.1.1 - 4.9.1.4 Классификатора	4.9.1
Транспорт	Размещение различного рода путей сообщения и сооружений, используемых для перевозки людей или грузов, либо передачи веществ. Содержание данного вида разрешенного использования включает в себя содержание видов разрешенного использования с кодами 7.1 -7.5 Классификатора	7.0
Земельные участки (территории) общего пользования	Земельные участки общего пользования. Содержание данного вида разрешенного использования включает в себя содержание видов разрешенного использования с кодами 12.0.1 - 12.0.2 Классификатора	12.0

УСЛОВНО РАЗРЕШЕННЫЕ ВИДЫ ИСПОЛЬЗОВАНИЯ:

Наименование вида разрешённого использования	Описание вида разрешённого использования земельного участка	Код
--	---	-----

земельного участка		
Склад	Размещение сооружений, имеющих назначение по временному хранению, распределению и перевалке грузов (за исключением хранения стратегических запасов), не являющихся частями производственных комплексов, на которых был создан груз: промышленные базы, склады, погрузочные терминалы и доки, нефтехранилища и нефтеналивные станции, газовые хранилища и обслуживающие их газоконденсатные и газоперекачивающие станции, элеваторы и продовольственные склады, за исключением железнодорожных перевалочных складов	6.9
Складские площадки	Временное хранение, распределение и перевалка грузов (за исключением хранения стратегических запасов) на открытом воздухе	6.9.1

ВСПОМОГАТЕЛЬНЫЕ ВИДЫ РАЗРЕШЕННОГО ИСПОЛЬЗОВАНИЯ:

Наименование вида разрешённого использования земельного участка	Описание вида разрешённого использования земельного участка	Код
Коммунальное обслуживание	Размещение зданий и сооружений в целях обеспечения физических и юридических лиц коммунальными услугами. Содержание данного вида разрешенного использования включает в себя содержание видов разрешенного использования с кодами 3.1.1-3.1.2 Классификатора	3.1
Связь	Размещение объектов связи, радиовещания, телевидения, включая воздушные радиорелейные, надземные и подземные кабельные линии связи, линии радиофикации, антенные поля, усилительные пункты на кабельных линиях связи, инфраструктуру спутниковой связи и телерадиовещания, за исключением объектов связи, размещение которых предусмотрено содержанием видов разрешенного использования с кодами 3.1.1, 3.2.3 Классификатора	6.8

3. Предельные размеры земельных участков и предельные параметры разрешённого строительства, реконструкции объектов капитального строительства

3.1. Предельные размеры земельных участков:

Наименование вида разрешенного использования (код)	Предельные размеры земельных участков		
	Минимальная ширина земельного участка, м	Минимальная площадь земельного участка, кв.м.	Максимальная площадь земельного участка, кв.м.
Хранение автотранспорта (2.7.1)	4	10	5000
Служебные гаражи (4.9)	3	10	5000
Объекты дорожного сервиса (4.9.1)	4	25	5000

Наименование вида разрешенного использования (код)	Предельные размеры земельных участков		
	Минимальная ширина земельного участка, м	Минимальная площадь земельного участка, кв.м.	Максимальная площадь земельного участка, кв.м.
Склад (6.9)	10	300	1000
Складские площадки (6.9.1)	10	300	2000
Транспорт (7.0)	10	100	10000
Земельные участки (территории) общего пользования (12.0)	10	1000	10000
Коммунальное обслуживание (3.1)	1	4	5000
Связь (6.8)	4	20	5000

3.2. Предельные параметры разрешенного строительства, реконструкции объектов капитального строительства:

Наименование вида разрешенного использования (код)	Предельные параметры разрешенного строительства, реконструкции объектов капитального строительства			
	Минимальный отступ от красных линий, м	Минимальный отступ от границ земельного участка, м	Предельное количество этажей, этаж	Максимальный процент застройки в границах земельного участка, %
Хранение автотранспорта (2.7.1)	5	0	1	80
Коммунальное обслуживание (3.1)	0	0	2	80
Служебные гаражи (4.9)	5	0	1	80
Объекты дорожного сервиса (4.9.1)	5	3	1	80
Связь (6.8)	0	0	1	80
Склад (6.9)	5	3	3	60
Складские площадки (6.9.1)	0	0	0	0
Транспорт (7.0)	5	3	3	60
Земельные участки (территории) общего пользования (12.0)	0	0	1	60

4. Ограничения использования земельных участков и объектов капитального строительства.

Ограничения использования земельных участков и объектов капитального строительства, находящихся в зоне с кодовым обозначением (Т-1) и расположенных в границах зон с особыми условиями использования территории, устанавливаются в соответствии со статьями 36 - 40 настоящих Правил.

Статья 33. Зона сельскохозяйственного производства (СХ-1)

1. Зона сельскохозяйственного производства (СХ-1) предназначена для размещения объектов сельскохозяйственного назначения; ведения сельского хозяйства; осуществления хозяйственной деятельности, связанной с разведением и (или) содержанием сельскохозяйственных животных; размещения зданий и сооружений, используемых для хранения и переработки сельскохозяйственной

продукции; осуществление научной и селекционной работы.

2. Виды разрешенного использования:

ОСНОВНЫЕ ВИДЫ РАЗРЕШЕННОГО ИСПОЛЬЗОВАНИЯ:

Наименование вида разрешённого использования земельного участка	Описание вида разрешённого использования земельного участка	Код
Растениеводство	Осуществление хозяйственной деятельности, связанной с выращиванием сельскохозяйственных культур. Содержание данного вида разрешенного использования включает в себя содержание видов разрешенного использования с кодами 1.2-1.6 Классификатора	1.1
Выращивание зерновых и иных сельскохозяйственных культур	Осуществление хозяйственной деятельности на сельскохозяйственных угодьях, связанной с зерновыми, бобовыми, кормовыми, технических, масличных, эфиромасличных и иных сельскохозяйственных культур	1.2
Овощеводство	Осуществление хозяйственной деятельности на сельскохозяйственных угодьях, связанной с производством картофеля, листовых, плодовых, луковичных и бахчевых сельскохозяйственных культур, в том числе с использованием теплиц	1.3
Животноводство	Осуществление хозяйственной деятельности, связанной с производством продукции животноводства, в том числе сенокошение, выпас сельскохозяйственных животных, разведение племенных животных, производство и использование племенной продукции (материала), размещение зданий, сооружений, используемых для содержания и разведения сельскохозяйственных животных, производства, хранения и первичной переработки сельскохозяйственной продукции. Содержание данного вида разрешенного использования включает в себя содержание видов разрешенного использования с кодами 1.8 - 1.11, 1.15, 1.19, 1.20	1.7
Скотоводство	Осуществление хозяйственной деятельности, в том числе на сельскохозяйственных угодьях, связанной с разведением сельскохозяйственных животных (крупного рогатого скота, овец, коз, лошадей, верблюдов, оленей); сенокошение, выпас сельскохозяйственных животных, производство кормов, размещение зданий, сооружений, используемых для содержания и разведения сельскохозяйственных животных;	1.8

Наименование вида разрешённого использования земельного участка	Описание вида разрешённого использования земельного участка	Код
	разведение племенных животных, производство и использование племенной продукции (материала)	
Научное обеспечение сельского хозяйства	Осуществление научной и селекционной работы, ведения сельского хозяйства для получения ценных с научной точки зрения образцов растительного и животного мира; размещение коллекций генетических ресурсов растений	1.14
Ведение личного подсобного хозяйства на полевых участках	Производство сельскохозяйственной продукции без права возведения объектов капитального строительства	1.16
Питомники	Выращивание и реализация подроста деревьев и кустарников, используемых в сельском хозяйстве, а также иных сельскохозяйственных культур для получения рассады и семян; размещение сооружений, необходимых для указанных видов сельскохозяйственного производства	1.17
Ведение огородничества	Осуществление отдыха и (или) выращивания гражданами для собственных нужд сельскохозяйственных культур; размещение хозяйственных построек, не являющихся объектами недвижимости, предназначенных для хранения инвентаря и урожая сельскохозяйственных культур	13.1

УСЛОВНО РАЗРЕШЕННЫЕ ВИДЫ ИСПОЛЬЗОВАНИЯ

Наименование вида разрешённого использования земельного участка	Описание вида разрешённого использования земельного участка	Код
Склад	Размещение сооружений, имеющих назначение по временному хранению, распределению и перевалке грузов (за исключением хранения стратегических запасов), не являющихся частями производственных комплексов, на которых был создан груз: промышленные базы, склады, погрузочные терминалы и доки, нефтехранилища и нефтеналивные станции, газовые хранилища и обслуживающие их газоконденсатные и газоперекачивающие станции, элеваторы и продовольственные склады, за исключением железнодорожных перевалочных складов	6.9
Складские площадки	Временное хранение, распределение и перевалка грузов (за исключением хранения стратегических запасов) на открытом воздухе	6.9.1

ВСПОМОГАТЕЛЬНЫЕ ВИДЫ РАЗРЕШЕННОГО ИСПОЛЬЗОВАНИЯ:

Наименование вида разрешённого использования земельного участка	Описание вида разрешённого использования земельного участка	Код
Предоставление коммунальных услуг	Размещение зданий и сооружений, обеспечивающих поставку воды, тепла, электричества, газа, отвод канализационных стоков, очистку и уборку объектов недвижимости (котельных, водозаборов, очистных сооружений, насосных станций, водопроводов, линий электропередач, трансформаторных подстанций, газопроводов, линий связи, телефонных станций, канализаций, стоянок, гаражей и мастерских для обслуживания уборочной и аварийной техники, сооружений, необходимых для сбора и плавки снега)	3.1.1
Энергетика	Размещение объектов гидроэнергетики, тепловых станций и других электростанций, размещение обслуживающих и вспомогательных для электростанций сооружений (золоотвалов, гидротехнических сооружений); размещение объектов электросетевого хозяйства, за исключением объектов энергетики, размещение которых предусмотрено содержанием вида разрешенного использования с кодом 3.1 Классификатора	6.7
Связь	Размещение объектов связи, радиовещания, телевидения, включая воздушные радиорелейные, надземные и подземные кабельные линии связи, линии радиофикации, антенные поля, усилительные пункты на кабельных линиях связи, инфраструктуру спутниковой связи и телерадиовещания, за исключением объектов связи, размещение которых предусмотрено содержанием видов разрешенного использования с кодами 3.1.1, 3.2.3 Классификатора	6.8
Размещение автомобильных дорог	Размещение автомобильных дорог за пределами населенных пунктов и технически связанных с ними сооружений, придорожных стоянок (парковок) транспортных средств в границах городских улиц и дорог, за исключением предусмотренных видами разрешенного использования с кодами 2.7.1, 4.9, 7.2.3 Классификатора, а также некапитальных сооружений, предназначенных для охраны транспортных средств; размещение объектов, предназначенных для размещения постов органов внутренних дел, ответственных за безопасность дорожного	7.2.1

Наименование вида разрешённого использования земельного участка	Описание вида разрешённого использования земельного участка	Код
	движения	
Гидротехнические сооружения	Размещение гидротехнических сооружений, необходимых для эксплуатации водохранилищ (плотин, водосбросов, водозаборных, водовыпускных и других гидротехнических сооружений, судопропускных сооружений, рыбозащитных и рыбопропускных сооружений, берегозащитных сооружений)	11.3
Земельные участки (территории) общего пользования	Земельные участки общего пользования. Содержание данного вида разрешенного использования включает в себя содержание видов разрешенного использования с кодами 12.0.1 - 12.0.2 Классификатора	12.0

3. Предельные размеры земельных участков и предельные параметры разрешённого строительства, реконструкции объектов капитального строительства

3.1. Предельные размеры земельных участков:

Наименование вида разрешенного использования (код)	Предельные размеры земельных участков		
	Минимальная ширина земельного участка, м	Минимальная площадь земельного участка, кв.м.	Максимальная площадь земельного участка, кв.м.
Растениеводство (1.1)	20	500	5000
Выращивание зерновых и иных сельскохозяйственных культур (1.2)	20	100	10000
Овощеводство (1.3)	20	100	10000
Животноводство (1.7)	20	100	10000
Скотоводство (1.8)	20	100	10000
Научное обеспечение сельского хозяйства (1.14)	20	500	10000
Ведение личного подсобного хозяйства на полевых участках (1.16)	20	400	2000
Питомники (1.17)	20	100	10000
Склад (6.9)	10	300	1000
Складские площадки (6.9.1)	10	300	2000
Ведение огородничества (13.1)	10	200	2000
Предоставление коммунальных услуг (3.1.1)	1	4	5000
Энергетика (6.7)	1	4	10000
Связь (6.8)	4	20	5000
Размещение автомобильных дорог (7.2.1)	10	100	10000
Гидротехнические сооружения (11.3)	Не подлежит установлению	1000	10000
Земельные участки (территории) общего пользования (12.0)	10	1000	10000

3.2. Предельные параметры разрешенного строительства, реконструкции объектов капитального строительства:

Наименование вида разрешенного использования (код)	Предельные параметры разрешенного строительства, реконструкции объектов капитального строительства			
	Минимальный отступ от красных линий, м	Минимальный отступ от границ земельного участка, м	Предельное количество этажей, этаж	Максимальный процент застройки в границах земельного участка, %
Растениеводство (1.1)	0	0	0	0
Выращивание зерновых и иных сельскохозяйственных культур (1.2)	0	0	0	0
Овощеводство (1.3)	0	0	0	0
Животноводство (1.7)	0	0	0	0
Скотоводство (1.8)	0	0	0	0
Научное обеспечение сельского хозяйства (1.14)	5	3	3	60
Ведение личного подсобного хозяйства на полевых участках (1.16)	0	0	0	0
Питомники (1.17)	3	3	1	60
Предоставление коммунальных услуг (3.1.1)	0	0	1	80
Энергетика (6.7)	0	0	Не подлежит установлению	80
Связь (6.8)	0	0	1	80
Склад (6.9)	5	3	3	60
Складские площадки (6.9.1)	0	0	0	0
Размещение автомобильных дорог (7.2.1)	5	3	3	60
Гидротехнические сооружения (11.3)	Не подлежит установлению	Не подлежит установлению	Не подлежит установлению	Не подлежит установлению
Земельные участки (территории) общего пользования (12.0)	0	0	1	60
Ведение огородничества (13.1)	3	3	1	80

4. Ограничения использования земельных участков и объектов капитального строительства.

Ограничения использования земельных участков и объектов капитального строительства, находящихся в зоне с кодовым обозначением (СХ-1) и расположенных в границах зон с особыми условиями использования территории, устанавливаются в соответствии со статьями 36 - 40 настоящих Правил.

5. Правовой режим сельскохозяйственного использования в составе зоны сельскохозяйственного назначения.

В соответствии с пунктом 6 статьи 36 Градостроительного кодекса Российской Федерации градостроительные регламенты не устанавливаются для сельскохозяйственных угодий в составе земель сельскохозяйственного назначения.

Статья 34. Зона ведения садоводства (СХ-2)

1. Зона ведения садоводства (СХ-2) предназначена для садоводства и огородничества.

2. Виды разрешенного использования:

ОСНОВНЫЕ ВИДЫ РАЗРЕШЕННОГО ИСПОЛЬЗОВАНИЯ:

Наименование вида разрешённого использования земельного участка	Описание вида разрешённого использования земельного участка	Код
Для ведения личного подсобного хозяйства (приусадебный земельный участок)	Размещение жилого дома, указанного в описании вида разрешенного использования с кодом 2.1 Классификатора ; производство сельскохозяйственной продукции; размещение гаража и иных вспомогательных сооружений; содержание сельскохозяйственных животных	2.2
Ведение огородничества	Осуществление отдыха и (или) выращивания гражданами для собственных нужд сельскохозяйственных культур; размещение хозяйственных построек, не являющихся объектами недвижимости, предназначенных для хранения инвентаря и урожая сельскохозяйственных культур	13.1
Ведение садоводства	Осуществление отдыха и (или) выращивания гражданами для собственных нужд сельскохозяйственных культур; размещение для собственных нужд садового дома, жилого дома, указанного в описании вида разрешенного использования с кодом 2.1 Классификатора, хозяйственных построек и гаражей для собственных нужд	13.2

УСЛОВНО РАЗРЕШЕННЫЕ ВИДЫ ИСПОЛЬЗОВАНИЯ

Наименование вида разрешённого использования земельного участка	Описание вида разрешённого использования земельного участка	Код
Хранение автотранспорта	Размещение отдельно стоящих и пристроенных гаражей, в том числе подземных, предназначенных для хранения автотранспорта, в том числе с разделением на машино-места, за исключением гаражей, размещение которых предусмотрено содержанием вида разрешенного использования с кодом 4.9 Классификатора	2.7.1
Магазины	Размещение объектов капитального строительства, предназначенных для продажи	4.4

Наименование вида разрешённого использования земельного участка	Описание вида разрешённого использования земельного участка	Код
	товаров, торговая площадь которых составляет до 5000 кв. м	
Общественное питание	Размещение объектов капитального строительства в целях устройства мест общественного питания (рестораны, кафе, столовые, закусочные, бары)	4.6

ВСПОМОГАТЕЛЬНЫЕ ВИДЫ РАЗРЕШЕННОГО ИСПОЛЬЗОВАНИЯ:

Наименование вида разрешённого использования земельного участка	Описание вида разрешённого использования земельного участка	Код
Предоставление коммунальных услуг	Размещение зданий и сооружений, обеспечивающих поставку воды, тепла, электричества, газа, отвод канализационных стоков, очистку и уборку объектов недвижимости (котельных, водозаборов, очистных сооружений, насосных станций, водопроводов, линий электропередач, трансформаторных подстанций, газопроводов, линий связи, телефонных станций, канализаций, стоянок, гаражей и мастерских для обслуживания уборочной и аварийной техники, сооружений, необходимых для сбора и плавки снега)	3.1.1
Энергетика	Размещение объектов гидроэнергетики, тепловых станций и других электростанций, размещение обслуживающих и вспомогательных для электростанций сооружений (золоотвалов, гидротехнических сооружений); размещение объектов электросетевого хозяйства, за исключением объектов энергетики, размещение которых предусмотрено содержанием вида разрешенного использования с кодом 3.1 Классификатора	6.7
Связь	Размещение объектов связи, радиовещания, телевидения, включая воздушные радиорелейные, надземные и подземные кабельные линии связи, линии радиофикации, антенные поля, усилительные пункты на кабельных линиях связи, инфраструктуру спутниковой связи и телерадиовещания, за исключением объектов связи, размещение которых предусмотрено содержанием видов разрешенного использования с кодами 3.1.1, 3.2.3 Классификатора	6.8
Размещение автомобильных дорог	Размещение автомобильных дорог за пределами населенных пунктов и технически связанных с	7.2.1

Наименование вида разрешённого использования земельного участка	Описание вида разрешённого использования земельного участка	Код
	ними сооружений, придорожных стоянок (парковок) транспортных средств в границах городских улиц и дорог, за исключением предусмотренных видами разрешенного использования с кодами 2.7.1, 4.9, 7.2.3 Классификатора, а также некапитальных сооружений, предназначенных для охраны транспортных средств; размещение объектов, предназначенных для размещения постов органов внутренних дел, ответственных за безопасность дорожного движения	
Гидротехнические сооружения	Размещение гидротехнических сооружений, необходимых для эксплуатации водохранилищ (плотин, водосбросов, водозаборных, водовыпускных и других гидротехнических сооружений, судопропускных сооружений, рыбозащитных и рыбопропускных сооружений, берегозащитных сооружений)	11.3
Земельные участки (территории) общего пользования	Земельные участки общего пользования. Содержание данного вида разрешенного использования включает в себя содержание видов разрешенного использования с кодами 12.0.1 - 12.0.2 Классификатора	12.0

3. Предельные размеры земельных участков и предельные параметры разрешённого строительства, реконструкции объектов капитального строительства

3.1. Предельные размеры земельных участков:

Наименование вида разрешенного использования (код)	Предельные размеры земельных участков		
	Минимальная ширина земельного участка, м	Минимальная площадь земельного участка, кв.м.	Максимальная площадь земельного участка, кв.м.
Для ведения личного подсобного хозяйства (приусадебный земельный участок) (2.2)	20	600	3000
Хранение автотранспорта (2.7.1)	4	10	5000
Магазины (4.4)	10	800	5000
Общественное питание (4.6)	10	125	2500
Ведение огородничества (13.1)	10	200	2000
Ведение садоводства (13.2)	10	600	1500
Предоставление коммунальных услуг (3.1.1)	1	4	5000
Энергетика (6.7)	1	4	10000
Связь (6.8)	4	20	5000
Размещение автомобильных дорог (7.2.1)	10	100	10000

Гидротехнические сооружения (11.3)	Не подлежит установлению	1000	10000
Земельные участки (территории) общего пользования (12.0)	10	1000	10000

3.2. Предельные параметры разрешенного строительства, реконструкции объектов капитального строительства:

Наименование вида разрешенного использования (код)	Предельные параметры разрешенного строительства, реконструкции объектов капитального строительства			
	Минимальный отступ от красных линий, м	Минимальный отступ от границ земельного участка, м	Предельное количество этажей, этаж	Максимальный процент застройки в границах земельного участка, %
Для ведения личного подсобного хозяйства (приусадебный земельный участок) (2.2)	5	3	3	40
Хранение автотранспорта (2.7.1)	5	0	1	80
Предоставление коммунальных услуг (3.1.1)	0	0	1	80
Магазины (4.4)	4	3	3	10
Общественное питание (4.6)	4	3	3	10
Энергетика (6.7)	0	0	Не подлежит установлению	80
Связь (6.8)	0	0	1	80
Размещение автомобильных дорог (7.2.1)	5	3	3	60
Гидротехнические сооружения (11.3)	Не подлежит установлению	Не подлежит установлению	Не подлежит установлению	Не подлежит установлению
Земельные участки (территории) общего пользования (12.0)	0	0	1	60
Ведение огородничества (13.1)	3	3	1	80
Ведение садоводства (13.2)	3	3	3	80

4. Ограничения использования земельных участков и объектов капитального строительства.

Ограничения использования земельных участков и объектов капитального строительства, находящихся в зоне с кодовым обозначением (СХ-2) и расположенных в границах зон с особыми условиями использования территории, устанавливаются в соответствии со статьями 36 - 40 настоящих Правил.

5. Правовой режим сельскохозяйственного использования в составе зоны сельскохозяйственного назначения.

В соответствии с пунктом 6 статьи 36 Градостроительного кодекса Российской Федерации градостроительные регламенты не устанавливаются для сельскохозяйственных угодий в составе земель сельскохозяйственного назначения.

Статья 35. Зона, занятая кладбищами (СН-1)

1. Зона, занятая кладбищами и крематориями (СН-1) определяется для размещения мест погребения, объектов похоронного обслуживания и установления их санитарно-защитных зон.

Местами погребения являются отведенные в соответствии с этическими, санитарными и экологическими требованиями участки земли с сооружаемыми на них кладбищами для захоронения тел (останков) умерших, а также иными зданиями и сооружениями, предназначенными для осуществления погребения умерших

2. Виды разрешенного использования:

ОСНОВНЫЕ ВИДЫ РАЗРЕШЕННОГО ИСПОЛЬЗОВАНИЯ:

Наименование вида разрешённого использования земельного участка	Описание вида разрешённого использования земельного участка	Код
Ритуальная деятельность	Размещение кладбищ, крематориев и мест захоронения; размещение соответствующих культовых сооружений; осуществление деятельности по производству продукции ритуально-обрядового назначения	12.1

УСЛОВНО РАЗРЕШЕННЫЕ ВИДЫ ИСПОЛЬЗОВАНИЯ:

Наименование вида разрешённого использования земельного участка	Описание вида разрешённого использования земельного участка	Код
Предоставление коммунальных услуг	Размещение зданий и сооружений, обеспечивающих поставку воды, тепла, электричества, газа, отвод канализационных стоков, очистку и уборку объектов недвижимости (котельных, водозаборов, очистных сооружений, насосных станций, водопроводов, линий электропередач, трансформаторных подстанций, газопроводов, линий связи, телефонных станций, канализаций, стоянок, гаражей и мастерских для обслуживания уборочной и аварийной техники, сооружений, необходимых для сбора и плавки снега)	3.1.1
Бытовое обслуживание	Размещение объектов капитального строительства, предназначенных для оказания населению или организациям бытовых услуг (мастерские мелкого ремонта, ателье, бани, парикмахерские, прачечные, химчистки, похоронные бюро)	3.3
Осуществление	Размещение зданий и сооружений,	3.7.1

Наименование вида разрешённого использования земельного участка	Описание вида разрешённого использования земельного участка	Код
религиозных обрядов	предназначенных для совершения религиозных обрядов и церемоний (в том числе церкви, соборы, храмы, часовни, мечети, молельные дома, синагоги)	

ВСПОМОГАТЕЛЬНЫЕ ВИДЫ РАЗРЕШЁННОГО ИСПОЛЬЗОВАНИЯ земельных участков и объектов капитального строительства для данной территориальной зоны не подлежат установлению.

3. Предельные размеры земельных участков и предельные параметры разрешённого строительства, реконструкции объектов капитального строительства

3.1. Предельные размеры земельных участков:

Наименование вида разрешенного использования (код)	Предельные размеры земельных участков		
	Минимальная ширина земельного участка, м	Минимальная площадь земельного участка, кв.м.	Максимальная площадь земельного участка, кв.м.
Предоставление коммунальных услуг (3.1.1)	1	4	5000
Бытовое обслуживание (3.3)	10	400	2000
Осуществление религиозных обрядов (3.7.1)	10	500	5000
Ритуальная деятельность (12.1)	20	5000	400000

3.2. Предельные параметры разрешенного строительства, реконструкции объектов капитального строительства:

Наименование вида разрешенного использования (код)	Предельные параметры разрешенного строительства, реконструкции объектов капитального строительства			
	Минимальный отступ от красных линий, м	Минимальный отступ от границ земельного участка, м	Предельное количество этажей, этаж	Максимальный процент застройки в границах земельного участка, %
Предоставление коммунальных услуг (3.1.1)	0	0	1	80
Бытовое обслуживание (3.3)	4	3	3	60
Осуществление религиозных обрядов (3.7.1)	4	3	3	60
Ритуальная деятельность (12.1)	6	1	2	80

4. Ограничения использования земельных участков и объектов капитального строительства

Ограничения использования земельных участков и объектов капитального строительства, находящихся в зоне с кодовым обозначением (СН-1) и

расположенных в границах зон с особыми условиями использования территории, устанавливаются в соответствии со статьями 36 - 40 настоящих Правил.

ГЛАВА 8. ОГРАНИЧЕНИЯ НА ИСПОЛЬЗОВАНИЕ ЗЕМЕЛЬНЫХ УЧАСТКОВ И ОБЪЕКТОВ КАПИТАЛЬНОГО СТРОИТЕЛЬСТВА В ЗОНАХ С ОСОБЫМИ УСЛОВИЯМИ ИСПОЛЬЗОВАНИЯ ТЕРРИТОРИЙ

Статья 36. Ограничения на использование земельных участков и объектов капитального строительства

1. На основании статьи 104 Земельного кодекса Российской Федерации зоны с особыми условиями использования территорий устанавливаются в следующих целях:

- защита жизни и здоровья граждан;
- безопасная эксплуатация объектов транспорта, связи, энергетики, объектов обороны страны и безопасности государства;
- обеспечение сохранности объектов культурного наследия;
- охрана окружающей среды, в том числе защита и сохранение природных лечебных ресурсов, предотвращение загрязнения, засорения, заиления водных объектов и истощения их вод, сохранение среды обитания водных биологических ресурсов и других объектов животного и растительного мира;
- обеспечение обороны страны и безопасности государства.

2. Границы зон с особыми условиями использования территорий, границы территорий объектов культурного наследия, устанавливаемые в соответствии с законодательством Российской Федерации, могут не совпадать с границами территориальных зон.

3. В границах зон с особыми условиями использования территорий устанавливаются ограничения использования земельных участков, которые распространяются на все, что находится над и под поверхностью земель, если иное не предусмотрено законами о недрах, воздушным и водным законодательством, и ограничивают или запрещают размещение и (или) использование расположенных на таких земельных участках объектов недвижимого имущества и (или) ограничивают или запрещают использование земельных участков для осуществления иных видов деятельности, которые несовместимы с целями установления зон с особыми условиями использования территорий.

4. При пересечении границ различных зон с особыми условиями использования территорий действуют все ограничения использования земельных участков, установленные для каждой из таких зон, за исключением ограничений, препятствующих эксплуатации, обслуживанию и ремонту здания, сооружения, в

связи с размещением которых была установлена одна из зон с особыми условиями использования территорий, при условии, что такие ограничения не установлены в целях охраны жизни граждан или обеспечения безопасности полетов воздушных судов.

5. Правительство Российской Федерации утверждает положение в отношении каждого вида зон с особыми условиями использования территорий, за исключением зон с особыми условиями использования территорий, которые возникают в силу федерального закона (водоохранные (рыбоохранные)) зоны, прибрежные защитные полосы, защитные зоны объектов культурного наследия).

6. В случае, если зона с особыми условиями использования территории возникает в силу федерального закона, принятие решения об установлении или изменении зоны с особыми условиями использования территории не требуется. В этом случае уполномоченными в соответствии с федеральными законами органами государственной власти или органами местного самоуправления осуществляется подготовка сведений о границах такой зоны с особыми условиями использования территории, которые должны содержать графическое описание местоположения границ данной зоны, перечень координат характерных точек этих границ в системе координат, установленной для ведения Единого государственного реестра недвижимости.

7. Зоны с особыми условиями использования территорий устанавливаются бессрочно или на определенный срок.

8. Зоны с особыми условиями использования территорий устанавливаются независимо от категорий земель и видов разрешенного использования земельных участков.

9. Земельные участки, включенные в границы зон с особыми условиями использования территорий, у собственников земельных участков, землепользователей, землевладельцев и арендаторов земельных участков не изымаются, если иное не предусмотрено федеральным законом.

10. Установление, изменение, прекращение существования зоны с особыми условиями использования территории осуществляются на основании решения уполномоченного органа государственной власти, органа местного самоуправления, если иное не предусмотрено статьей 106 Земельного кодекса Российской Федерации.

11. Ограничения использования земельных участков в таких зонах считаются установленными (измененными) со дня внесения сведений о зоне с особыми условиями использования территории (соответствующих изменений) в сведения о такой зоне в Единый государственный реестр недвижимости.

12. Со дня установления или изменения зоны с особыми условиями использования территории на земельных участках, расположенных в границах такой зоны, не допускаются строительство, использование зданий, сооружений, разрешенное использование (назначение) которых не соответствует ограничениям использования земельных участков, предусмотренных решением об установлении, изменении зоны с особыми условиями использования территории, а также иное использование земельных участков, не соответствующее указанным ограничениям, если иное не предусмотрено частями 13 и 14 настоящей статьи. Реконструкция указанных зданий, сооружений может осуществляться только путем их приведения в соответствие с ограничениями использования земельных участков, установленными в границах зоны с особыми условиями использования территории.

13. Со дня установления или изменения зоны с особыми условиями использования территории в отношении планируемых к строительству, реконструкции объектов капитального строительства и до дня ввода указанных объектов в эксплуатацию независимо от ограничений использования земельных участков, установленных в границах зоны с особыми условиями использования территории, допускается, за исключением случая установления зоны с особыми условиями использования территории в соответствии с частью 15 статьи 106 Земельного кодекса Российской Федерации:

1) использование земельных участков, расположенных в границах данной зоны, в соответствии с ранее установленным видом разрешенного использования земельных участков для целей, не связанных со строительством, с реконструкцией объектов капитального строительства;

2) использование земельных участков, расположенных в границах данной зоны, для строительства, реконструкции объектов капитального строительства на основании разрешения на строительство, выданного до дня установления или изменения зоны с особыми условиями использования территории, или в случае начала строительства, реконструкции до дня установления или изменения данной зоны, если для строительства, реконструкции указанного объекта капитального строительства не требуется выдача разрешения на строительство;

3) использование зданий, сооружений, расположенных в границах такой зоны, в соответствии с их видом разрешенного использования.

14. Приведение разрешенного использования (назначения) и (или) параметров зданий, сооружений, введенных в эксплуатацию до дня установления зоны с особыми условиями использования территории, разрешенного использования земельных участков в соответствие с ограничениями использования земельных участков, установленными в границах зоны с особыми условиями

использования территории, или снос зданий, сооружений, объектов незавершенного строительства, размещение которых в зоне с особыми условиями использования территории не допускается, осуществляется в течение трех лет со дня установления такой зоны, а в случае, предусмотренном частью 13 настоящей статьи, в течение двух лет со дня ввода в эксплуатацию построенного, реконструированного объекта капитального строительства, в связи с размещением которого установлена или изменена такая зона.

15. Изменение видов разрешенного использования указанных в части 13 настоящей статьи земельных участков, иных объектов недвижимости допускается только с учетом ограничений прав на использование земельных участков, установленных в границах зоны с особыми условиями использования территории.

16. Требования градостроительного регламента в части видов разрешенного использования земельных участков и объектов капитального строительства, предельных размеров земельных участков и предельных параметров разрешенного строительства, реконструкции объектов капитального строительства действуют лишь в той степени, в которой не противоречат ограничениям использования земельных участков и объектов капитального строительства, установленным в зонах с особыми условиями использования территории.

17. В случае если указанные ограничения исключают один или несколько видов разрешенного использования земельных участков и/или объектов капитального строительства из числа предусмотренных градостроительным регламентом для соответствующей территориальной зоны или дополняют их, то в границах пересечения такой территориальной зоны с зоной с особыми условиями использования территории применяется соответственно ограниченный или расширенный перечень видов разрешенного использования земельных участков и/или объектов капитального строительства.

18. В случае если указанные ограничения устанавливают значения предельных размеров земельных участков и/или предельных параметров разрешенного строительства, реконструкции объектов капитального строительства отличные от предусмотренных градостроительным регламентом для соответствующей территориальной зоны, то в границах пересечения такой территориальной зоны с зоной с особыми условиями использования территории применяются наименьшие значения в части максимальных и наибольшие значения в части минимальных размеров земельных участков и параметров разрешенного строительства, реконструкции объектов капитального строительства.

19. В случае если указанные ограничения дополняют перечень предельных параметров разрешенного строительства, реконструкции объектов капитального

строительства, установленные применительно к конкретной территориальной зоне, то в границах пересечения такой территориальной зоны с зоной с особыми условиями использования территории применяется расширенный перечень предельных параметров разрешённого строительства, реконструкции объектов капитального строительства.

20. В случае если указанные ограничения устанавливаются, в соответствии с законодательством, перечень согласующих организаций, то в границах пересечения такой территориальной зоны с зоной с особыми условиями использования территории установленные виды разрешённого использования, предельные размеры и предельные параметры земельных участков и объектов капитального строительства применяются с учётом необходимых исключений, дополнений и иных изменений, изложенных в заключениях согласующих организаций.

Статья 37. Ограничения использования земельных участков и объектов капитального строительства на территории водоохраных зон, прибрежных защитных полос

1. Ограничения использования земельных участков и объектов капитального строительства на территориях водоохраных зон, направлено на предотвращение загрязнения, засорения, заиления водных объектов и истощения их вод, сохранения среды обитания водных биологических ресурсов и других объектов животного и растительного мира в границах водоохраных зон и ограничение хозяйственной и иной деятельности в границах прибрежных защитных полос.

2. Ограничения использования земельных участков и объектов капитального строительства на территории водоохраных зон определяются специальными режимами осуществления хозяйственной и иной деятельности, установленными статьёй 65 Водного кодекса Российской Федерации.

3. В соответствии со специальным режимом на территории водоохраных зон, границы которых отображены на Карте градостроительного зонирования, запрещается:

- 1) использование сточных вод в целях повышения почвенного плодородия;
- 2) размещение кладбищ, скотомогильников, объектов размещения отходов производства и потребления, химических, взрывчатых, токсичных, отравляющих и ядовитых веществ, пунктов захоронения радиоактивных отходов, а также загрязнение территории загрязняющими веществами, предельно допустимые концентрации которых в водах водных объектов рыбохозяйственного значения не установлены;
- 3) осуществление авиационных мер по борьбе с вредными организмами;

4) движение и стоянка транспортных средств (кроме специальных транспортных средств), за исключением их движения по дорогам и стоянки на дорогах и в специально оборудованных местах, имеющих твердое покрытие;

5) строительство и реконструкция автозаправочных станций, складов горюче-смазочных материалов (за исключением случаев, если автозаправочные станции, склады горюче-смазочных материалов размещены на территориях портов, инфраструктуры внутренних водных путей, в том числе баз (сооружений) для стоянки маломерных судов, объектов органов федеральной службы безопасности), станций технического обслуживания, используемых для технического осмотра и ремонта транспортных средств, осуществление мойки транспортных средств;

6) хранение пестицидов и агрохимикатов (за исключением хранения агрохимикатов в специализированных хранилищах на территориях морских портов за пределами границ прибрежных защитных полос), применение пестицидов и агрохимикатов;

7) сброс сточных, в том числе дренажных, вод;

8) разведка и добыча общераспространенных полезных ископаемых (за исключением случаев, если разведка и добыча общераспространенных полезных ископаемых осуществляются пользователями недр, осуществляющими разведку и добычу иных видов полезных ископаемых, в границах предоставленных им в соответствии с законодательством Российской Федерации о недрах горных отводов и (или) геологических отводов на основании утвержденного технического проекта в соответствии со статьей 19.1 Закона Российской Федерации от 21 февраля 1992 года № 2395-1 «О недрах»).

4. В границах прибрежных защитных полос наряду с ограничениями, установленными частью 3 настоящей статьи запрещается:

1) распашка земель;

2) размещение отвалов размываемых грунтов;

3) выпас сельскохозяйственных животных и организация для них летних лагерей, ванн.

5. В границах водоохранных зон допускаются проектирование, размещение, строительство, реконструкция, ввод в эксплуатацию, эксплуатация хозяйственных и иных объектов при условии оборудования таких объектов сооружениями, обеспечивающими охрану водных объектов от загрязнения, заиления и засорения и истощения вод в соответствии с водным законодательством и законодательством в области охраны окружающей среды.

6. Выбор типа сооружения, обеспечивающего охрану водного объекта от загрязнения, засорения, заиления и истощения вод, осуществляется с учетом необходимости соблюдения установленных в соответствии с законодательством в области охраны окружающей среды нормативов допустимых сбросов загрязняющих веществ, иных веществ и микроорганизмов. В целях настоящей статьи под сооружениями, обеспечивающими охрану водных объектов от загрязнения, засорения, заиления и

истощения вод, понимаются:

1) централизованные системы водоотведения (канализации), централизованные ливневые системы водоотведения;

2) сооружения и системы для отведения (сброса) сточных вод в централизованные системы водоотведения (в том числе дождевых, талых, инфильтрационных, поливомоечных и дренажных вод), если они предназначены для приема таких вод;

3) локальные очистные сооружения для очистки сточных вод (в том числе дождевых, талых, инфильтрационных, поливомоечных и дренажных вод), обеспечивающие их очистку исходя из нормативов, установленных в соответствии с требованиями законодательства в области охраны окружающей среды и Водного кодекса Российской Федерации;

4) сооружения для сбора отходов производства и потребления, а также сооружения и системы для отведения (сброса) сточных вод (в том числе дождевых, талых, инфильтрационных, поливомоечных и дренажных вод) в приемники, изготовленные из водонепроницаемых материалов;

5) сооружения, обеспечивающие защиту водных объектов и прилегающих к ним территорий от разливов нефти и нефтепродуктов и иного негативного воздействия на окружающую среду.

7. В отношении территорий ведения гражданами садоводства или огородничества для собственных нужд, размещенных в границах водоохраных зон и не оборудованных сооружениями для очистки сточных вод, до момента их оборудования такими сооружениями и (или) подключения к системам, указанным в пункте 1 части 6 настоящей статьи, допускается применение приемников, изготовленных из водонепроницаемых материалов, предотвращающих поступление загрязняющих веществ, иных веществ и микроорганизмов в окружающую среду.

8. Полоса земли вдоль береговой линии (границы водного объекта) водного объекта общего пользования (береговая полоса) предназначена для общего пользования. Ширина береговой полосы водных объектов общего пользования составляет двадцать метров, за исключением береговой полосы каналов, а также рек и ручьев, протяженность которых от истока до устья не более чем десять километров. Ширина береговой полосы каналов, а также рек и ручьев, протяженность которых от истока до устья не более чем десять километров, составляет пять метров. Запрещается приватизация земельных участков в пределах береговой полосы.

9. В границах зон затопления, подтопления запрещаются:

1) строительство объектов капитального строительства, не обеспеченных сооружениями и (или) методами инженерной защиты территорий и объектов от негативного воздействия вод;

2) использование сточных вод в целях повышения почвенного плодородия;

- 3) размещение кладбищ, скотомогильников, объектов размещения отходов производства и потребления, химических, взрывчатых, токсичных, отравляющих веществ, пунктов хранения и захоронения радиоактивных отходов;
- 4) осуществление авиационных мер по борьбе с вредными организмами.

Статья 38. Ограничения использования земельных участков и объектов капитального строительства на территории охранных зон объектов электроэнергетики (объектов электросетевого хозяйства и объектов по производству электрической энергии)

1. Охранная зона объектов электросетевого хозяйства устанавливается в целях обеспечения безопасного функционирования и эксплуатации, исключения возможности повреждения линий электропередачи и иных объектов электросетевого хозяйства.

2. Ограничения использования земельных участков и объектов капитального строительства на территории охранных зон определяются на основании Правил установления охранных зон объектов электросетевого хозяйства и особых условий использования земельных участков, расположенных в границах таких зон, утвержденных Постановлением Правительства Российской Федерации от 24 февраля 2009 года № 160.

3. Охранные зоны устанавливаются:

1) вдоль воздушных линий электропередачи – в виде части поверхности участка земли и воздушного пространства (на высоту, соответствующую высоте опор воздушных линий электропередачи), ограниченной параллельными вертикальными плоскостями, отстоящими по обе стороны линии электропередачи от крайних проводов на следующем расстоянии:

а) при проектном номинальном классе напряжения до 1 кВ – 2 метра (для линий с самонесущими или изолированными проводами, проложенных по стенам зданий, конструкциям и т.д., охранная зона определяется в соответствии с установленными нормативными правовыми актами минимальными допустимыми расстояниями от таких линий);

б) при проектном номинальном классе напряжения 1 – 20 кВ – 10 метров (5 - для линий с самонесущими или изолированными проводами, размещенных в границах населенных пунктов);

в) при проектном номинальном классе напряжения 35 кВ – 15 метров;

г) при проектном номинальном классе напряжения 110 кВ – 20 метров.

2) вдоль подземных кабельных линий электропередачи – в виде части поверхности участка земли, расположенного под ней участка недр (на глубину, соответствующую глубине прокладки кабельных линий электропередачи), ограниченной параллельными вертикальными плоскостями, отстоящими по обе стороны линии электропередачи от крайних кабелей на расстоянии 1 метра (при прохождении кабельных линий напряжением до 1 киловольта под тротуарами – на

0,6 метра в сторону зданий и сооружений и на 1 метр в сторону проезжей части улицы);

3) вдоль подводных кабельных линий электропередачи - в виде водного пространства от водной поверхности до дна, ограниченного вертикальными плоскостями, отстоящими по обе стороны линии от крайних кабелей на расстоянии 100 метров;

4) вдоль переходов воздушных линий электропередачи через водоемы (реки, каналы, озера и др.) - в виде воздушного пространства над водной поверхностью водоемов (на высоту, соответствующую высоте опор воздушных линий электропередачи), ограниченного вертикальными плоскостями, отстоящими по обе стороны линии электропередачи от крайних проводов для судоходных водоемов на расстоянии 100 метров, для несудоходных водоемов - на расстоянии, предусмотренном для установления охранных зон вдоль воздушных линий электропередачи.

5) вокруг подстанций - в виде части поверхности участка земли и воздушного пространства (на высоту, соответствующую высоте наивысшей точки подстанции), ограниченной вертикальными плоскостями, отстоящими от всех сторон ограждения подстанции по периметру на расстоянии, указанном в подпункте 1 настоящей части применительно к высшему классу напряжения подстанции.

4. В охранных зонах запрещается осуществлять любые действия, которые могут нарушить безопасную работу объектов электросетевого хозяйства, в том числе привести к их повреждению или уничтожению, и (или) повлечь причинение вреда жизни, здоровью граждан и имуществу физических или юридических лиц, а также повлечь нанесение экологического ущерба и возникновение пожаров, в том числе:

1) набрасывать на провода и опоры воздушных линий электропередачи посторонние предметы, а также подниматься на опоры воздушных линий электропередачи;

2) размещать любые объекты и предметы (материалы) в пределах созданных в соответствии с требованиями нормативно-технических документов проходов и подъездов для доступа к объектам электросетевого хозяйства, а также проводить любые работы и возводить сооружения, которые могут препятствовать доступу к объектам электросетевого хозяйства, без создания необходимых для такого доступа проходов и подъездов;

3) находиться в пределах огороженной территории и помещениях распределительных устройств и подстанций, открывать двери и люки распределительных устройств и подстанций, производить переключения и подключения в электрических сетях (указанное требование не распространяется на работников, занятых выполнением разрешенных в установленном порядке работ), разводить огонь в пределах охранных зон вводных и распределительных устройств, подстанций, воздушных линий электропередачи, а также в охранных зонах кабельных линий электропередачи;

4) размещать свалки;

5) производить работы ударными механизмами, сбрасывать тяжести массой свыше 5 тонн, производить сброс и слив едких и коррозионных веществ и горюче-смазочных материалов (в охранных зонах подземных кабельных линий электропередачи).

5. В охранных зонах, установленных для объектов электросетевого хозяйства напряжением свыше 1000 вольт, помимо действий, предусмотренных частью 4 настоящей статьи, запрещается:

1) складировать или размещать хранилища любых, в том числе горюче-смазочных, материалов;

2) размещать детские и спортивные площадки, стадионы, рынки, торговые точки, полевые станы, загоны для скота, гаражи и стоянки всех видов машин и механизмов, за исключением гаражей-стоянок автомобилей, принадлежащих физическим лицам, проводить любые мероприятия, связанные с большим скоплением людей, не занятых выполнением разрешенных в установленном порядке работ (в охранных зонах воздушных линий электропередачи);

3) использовать (запускать) любые летательные аппараты, в том числе воздушных змеев, спортивные модели летательных аппаратов (в охранных зонах воздушных линий электропередачи);

4) бросать якоря с судов и осуществлять их проход с отданными якорями, цепями, лотами, волокушами и тралами (в охранных зонах подводных кабельных линий электропередачи);

5) осуществлять проход судов с поднятыми стрелами кранов и других механизмов (в охранных зонах воздушных линий электропередачи).

6. В пределах охранных зон без письменного решения о согласовании сетевых организаций юридическим и физическим лицам запрещаются:

1) строительство, капитальный ремонт, реконструкция или снос зданий и сооружений;

2) взрывные, мелиоративные работы, в том числе связанные с временным затоплением земель;

3) посадка и вырубка деревьев и кустарников;

4) дноуглубительные, землечерпальные и погрузочно-разгрузочные работы, добыча рыбы, других водных животных и растений придонными орудиями лова, устройство водопоев, колка и заготовка льда (в охранных зонах подводных кабельных линий электропередачи);

5) проход плавательных средств, у которых расстояние по вертикали от верхнего крайнего габарита с грузом или без груза до нижней точки провеса проводов переходов воздушных линий электропередачи через водоемы менее минимально допустимого расстояния, в том числе с учетом максимального уровня подъема воды при паводке;

б) проезд машин и механизмов, имеющих общую высоту с грузом или без груза от поверхности дороги более 4,5 метра (в охранных зонах воздушных линий электропередачи);

7) земляные работы на глубине более 0,3 метра (на вспахиваемых землях на глубине более 0,45 метра), а также планировка грунта (в охранных зонах подземных кабельных линий электропередачи);

8) полив сельскохозяйственных культур в случае, если высота струи воды может составить свыше 3 метров (в охранных зонах воздушных линий электропередачи);

9) полевые сельскохозяйственные работы с применением сельскохозяйственных машин и оборудования высотой более 4 метров (в охранных зонах воздушных линий электропередачи) или полевые сельскохозяйственные работы, связанные с вспашкой земли (в охранных зонах кабельных линий электропередачи).

7. В охранных зонах, установленных для объектов электросетевого хозяйства напряжением до 1000 вольт, помимо действий, предусмотренных частью 6 настоящей статьи, без письменного решения о согласовании сетевых организаций запрещается:

1) размещать детские и спортивные площадки, стадионы, рынки, торговые точки, полевые станы, загоны для скота, гаражи и стоянки всех видов машин и механизмов, садовые, огородные земельные участки и иные объекты недвижимости, расположенные в границах территории ведения гражданами садоводства или огородничества для собственных нужд, объекты жилищного строительства, в том числе индивидуального (в охранных зонах воздушных линий электропередачи);

2) складировать или размещать хранилища любых, в том числе горюче-смазочных, материалов;

3) устраивать причалы для стоянки судов, барж и плавучих кранов, бросать якоря с судов и осуществлять их проход с отданными якорями, цепями, лотами, волокушами и тралами (в охранных зонах подводных кабельных линий электропередачи).

Статья 39. Ограничения использования земельных участков и объектов капитального строительства в зонах охраны объектов культурного наследия

Ограничения использования земельных участков и объектов капитального строительства на территории зон охраны объектов культурного наследия (памятников истории и культуры) Российской Федерации определяются в соответствии с Федеральным законом от 25 июня 2002 года № 73-ФЗ «Об объектах культурного наследия (памятниках истории и культуры) народов Российской Федерации» и (или) проектом зон охраны объектов культурного наследия.

Статья 40. Ограничения использования земельных участков и объектов капитального строительства на территории придорожных полос автомобильных дорог

1. Для автомобильных дорог, за исключением автомобильных дорог,

расположенных в границах населенных пунктов, устанавливаются придорожные полосы (часть 1 статьи 26 Федерального закона от 8 ноября 2007 года № 257-ФЗ «Об автомобильных дорогах и дорожной деятельности в Российской Федерации и о внесении изменений в отдельные законодательные акты Российской Федерации» - далее Федеральный закон от 8 ноября 2007 года № 257-ФЗ).

2. Придорожные полосы автомобильной дороги – территории, которые прилегают с обеих сторон к полосе отвода автомобильной дороги и в границах которых устанавливается особый режим использования земельных участков (частей земельных участков) в целях обеспечения требований безопасности дорожного движения, а также нормальных условий реконструкции, капитального ремонта, ремонта, содержания автомобильной дороги, ее сохранности с учетом перспектив развития автомобильной дороги.

3. В зависимости от класса и (или) категории автомобильных дорог с учетом перспектив их развития ширина каждой придорожной полосы устанавливается в размере:

- 1) 75 м - для автомобильных дорог первой и второй категорий;
- 2) 50 м - для автомобильных дорог третьей и четвертой категорий;
- 3) 25 м - для автомобильных дорог пятой категории;
- 4) 100 м – для подъездных дорог, соединяющих административные центры (столицы) субъектов Российской Федерации, города федерального значения с другими населенными пунктами, а также для участков автомобильных дорог общего пользования федерального значения, построенных для объездов городов с численностью населения до двухсот пятидесяти тысяч человек;
- 5) 150 м – для участков автомобильных дорог, построенных для объездов городов с численностью населения свыше двухсот пятидесяти тысяч человек.

4. Решение об установлении придорожных полос автомобильных дорог федерального, регионального или муниципального, местного значения или об изменении границ таких придорожных полос принимается соответственно федеральным органом исполнительной власти, осуществляющим функции по оказанию государственных услуг и управлению государственным имуществом в сфере дорожного хозяйства, уполномоченным органом исполнительной власти субъекта Российской Федерации, органом местного самоуправления.

5. Положение о придорожных полосах автомобильных дорог утверждается Правительством Российской Федерации.

6. В границах придорожных полос автомобильных дорог в соответствии со статьей 26 Федерального закона от 08.11.2007 № 257-ФЗ допускаются при наличии согласия в письменной форме владельца автомобильной дороги:

- 1) строительство, реконструкция объектов капитального строительства, объектов, предназначенных для осуществления дорожной деятельности, объектов дорожного сервиса;
- 2) установка рекламных конструкций, информационных щитов и указателей.

Согласие должно содержать технические требования и условия, подлежащие обязательному исполнению лицами, осуществляющими строительство, реконструкцию в границах придорожных полос автомобильной дороги таких объектов, установку рекламных конструкций, информационных щитов и указателей.